

Реализация социальной политики в новой Беларуси: от перераспределительной модели к модели ускоренного развития человеческого капитала

Олег Мазоль^{+,‡}, 2022

⁺ BEROC (Kyiv)

[‡] Corresponding author. E-mail: mazol@beroc.by,

BEROC Policy Paper Series, PP no. 109.

РЕЗЮМЕ: Основная цель исследования состоит в подготовке рекомендаций по реформированию социальной политики Беларуси в условиях перехода к демократической модели развития. В исследовании проводится сравнительный анализ показателей реализации социальной политики в Беларуси и скандинавских странах, главным образом Финляндии. Выявлены основные недостатки действующей перераспределительной модели социальной политики, которая реализуется в Беларуси в настоящий момент. Основным результатом работы являются рекомендации по реформированию социальной политики Беларуси для реализации концепции конкурентного государства, нацеленной на ускоренное формирование человеческого капитала.

Keywords: социальная политика, конкурентное государство, скандинавская модель, социальная защита, пенсионное обеспечение, активная политика на рынке труда.

JEL classification: H55, J65, P52.

1. Введение

Социальная политика государства включает пять основных областей регулирования, обеспечивающих для населения возможность поддерживать высокий уровень жизни – это социальная защита населения, политика занятости, здравоохранение, образование и жилищная политика. Социальная политика должна обеспечивать эффективный баланс традиционной защитной функции социальной политики – поддержание минимально комфортного уровня жизни для человека, оказавшегося в сложной жизненной ситуации (потеря работы, утрата трудоспособности и т.д.) – и производительной функции – обеспечение инвестиций в накопление человеческого капитала (Hudson & Kühner, 2009).

В этой связи выделяют 3 подхода к реализации социальной политики. *Перераспределительная модель* (redistributive model) базируется на идеологии социальной справедливости и в качестве основной цели ставит выравнивание уровня распределения дохода в обществе (Taylor-Gooby & Dale, 1981; Titmuss, 1974).

Развивающая модель (developmental model) поощряет развитие гражданского общества через расширение активности социальных институтов (благотворительных организаций, волонтеров, социальных работников). В рамках данной модели акцентируется необходимость мобилизации семей, местных общин и неправительственных организаций для стимулирования самостоятельности граждан в обеспечении своих социальных нужд. В развивающей модели общественные фонды (бюджетные средства, средства благотворительных фондов) используются для финансирования инвестиций в социальную инфраструктуру – объекты здравоохранения и образования (Midgley & Tang, 2001; Sherraden, 2005).

Производительная модель (productivist model) предполагает подчиненность реализации социальной политики экономической политике и задачам стимулирования экономического роста (Holliday, 2005). Благосостояние человека в рамках данной модели зависит от него самого и его статуса на рынке труда. При этом в отличие от развивающей модели основная роль в реализации социальной политики отводится государству, а не неправительственным организациям. Государство в рамках данной модели основное внимание уделяет финансированию сферы образования, которая обеспечивает основной вклад в экономический рост. Роль инструментов социальной защиты населения в рамках производительной модели существенно снижена. Например, государство осуществляет субси-

дирование расходов на аренду жилья, при этом основным инструментом в пользу применения данного инструмента социальной защиты является снижение расходов частного сектора на найм работников.

В условиях современного этапа развития глобальной экономики – экономики основанной на знаниях и доступе к информации – происходит трансформация модели социальной политики государства. В частности, по мнению ряда экономистов, концепция социального государства¹ замещается *концепцией конкурентного государства*, в котором традиционные меры, направленные на поддержание минимального уровня доходов уязвимых групп населения, постепенно замещаются политикой социальных инвестиций, в первую очередь в образование и профессиональную подготовку, которые могут повысить экономическую конкурентоспособность страны (Cerny & Evans, 1999). Потребность более широких инвестиций государства в образование объясняется именно необходимостью поддерживать конкурентоспособность страны в условиях информационной экономики. Государственная социальная политика в постиндустриальном обществе должна строиться вокруг тех инвестиций в социальную инфраструктуру, которые способствуют ускоренному росту человеческого капитала.

В рамках новой модели социальной политики меры содействия занятости должны быть ориентированы не на максимально быстрое трудоустройство по новому месту работы, как правило, это новое место работы с более низкой зарплатой и меньшими требованиями к квалификации, а на содействии в повышении уровня квалификации уволенного работника и его компетенций, что обеспечивает ему более производительное трудоустройство и формирует гарантии сохранения за безработным нового рабочего места (Midgley & Tang, 2001). Данный подход наиболее эффективно содействует накоплению человеческого капитала в экономике и способствует более высокому вкладу социальной политики в экономическое развитие. Применение нового подхода к реализации политики занятости позволяет также решить проблему потери важных навыков и умений уволенных работников, которое безусловно происходит в случае его быстрого трудоустройства на новое место работы, не соответствующее его прежней квалификации.

¹ Социальное государство – это форма правления, при которой государство (или устоявшаяся сеть социальных институтов) защищает и способствует экономическому и социальному благополучию своих граждан, основываясь на принципах равных возможностей, справедливого распределения богатства, и принятия ответственности за граждан, неспособных самостоятельно обеспечить себя минимальными условиями для комфортного проживания. Социальное государство имеет свои вариации в различных странах мира, и в общем виде предполагает финансирование правительством государственных учреждений здравоохранения и образования наряду с прямыми выплатами различных пособий, предоставляемых отдельным категориям граждан. (O'Hara & Anthony, 1999)

В современных условиях, социальная политика должна опираться в первую очередь на расходы, которые ориентированы на инвестиции и способствуют экономическому росту. Эта цель может быть достигнута путем использования социальной политики, которая способствует мобилизации человеческого капитала, улучшает формирование социального капитала, увеличивает возможности для производительного трудоустройства и самозанятости среди групп населения с низкими доходами и населения с особыми потребностями, стимулирует накопление активов через субсидированные сбережения и обеспечивает эффективное расходование бюджетных средств на оказание социальных услуг (Midgley, 1999).

Важным направлением современной социальной политики является инвестирование в формирование социального капитала страны. Уровень социального капитала и интегрированности общества в стране позитивно влияет на ее экономическое развитие. В частности согласно исследованиям (Putnam, Leonardi & Nanetti, 1993), общества с высоким уровнем социальной интегрированности являются и более богатыми.

Развитие социального капитала возможно через финансирование программ, которые мобилизуют местные сообщества вокруг реализации локальных инициатив экономического развития, создание локальных промышленных зон и зон развития предпринимательства, стимулирование местного населения к финансированию создаваемых в данной местности предприятий (Midgley & Livermore, 1998).

Среди стран, которые реализуют социальную политику в соответствии с требованиями развития информационного общества, исследователи выделяют две модели, которые применяются в развитых странах. Это «*модель свободного рынка*» (США), где уровень социальной защиты сведен к минимуму, и на этой основе максимально снижена нагрузка на бизнес. И «*интервенционистская модель*» (Финляндия) социальной политики, сочетающий высокий уровень социальной защиты населения и усилия правительства в области модернизации экономики (Castell & Himanen, 2002). В частности Финляндия обеспечивает высокий уровень расходов на образование и подготовку кадров, что повышает человеческий капитал и инновационную активность экономики. Одновременно, высокий уровень пособия по безработице стимулирует желание населения инвестировать в высокорисковые инновационные проекты. Сходные тенденции в реализации социальной политики – усиление производительной составляющей социальной политики – наблюдаются также в Дании и Норвегии, что позволяет говорить о формировании так называемой скандинавской модели реализации социальной политики (Hudson & Kühner, 2009).

Эффективность реализации «скандинавской» модели социальной политики с позиции производительной модели характеризуют показатели развития человеческого потенциала, а также индекс инновационности национальной экономики страны. Согласно данным Отчета ООН о развитии человеческого потенциала (см. таблицу 1), в частности, Финляндия, Норвегия, Дания, а также Швеция входят в топ 11 стран по Индексу развития человеческого потенциала (ИРЧП).

Таблица 1: Значения индекса развития человеческого потенциала в отдельных странах мира (всего – 189 стран)

Страна	Место ИРЧП (2019)	Место ИРЧП (2018)	Место ИРЧП (2019) (изменение с учетом уровня социального неравенства)
Норвегия	1	1	0
Ирландия	2	3	-3
Швейцария	3	2	-1
Гонконг	4	4	-17
Исландия	5	4	+2
Германия	6	4	-4
Швеция	7	7	0
Австралия	8	7	-3
Нидерланды	9	9	0
Дания	10	10	+4
Финляндия	11	11	+7
...
Беларусь	53	50	+7

Источник: составлено автором на основе (UNDP, 2020).

Об эффективности реализации социальной политики свидетельствует изменение ИРЧП с учетом уровня социального неравенства. Позиции Норвегии и Швеции в рейтинге ООН не изменились, Финляндии улучшились, причем показатели последней повысились сразу на 7 позиций итогового рейтинга. Указанные страны характеризуются и высокими показателями реализации человеческого потенциала, находясь в группе лидирующих стран по индексу инновационности экономики (см. таблицу 2).

Таблица 2: Глобальный инновационный индекс (2021) (132 страны в рейтинге)

Страна	Рейтинг (2021)	Рейтинг (2020)
Швейцария	1	1
Швеция	2	2
США	3	3
Великобритания	4	4
Республика Корея	5	10
Нидерланды	6	5
Финляндия	7	7
Сингапур	8	8
Дания	9	6
Германия	10	9
...		
Норвегия	20	20
...		
Беларусь	62	64

Источник: составлено автором на основе (WIPO, 2021; WIPO, 2020)

В пользу целесообразности использования опыта скандинавских стран при формировании новой социальной политики Беларуси говорят и высокие оценки качества государственного управления в этих странах (см. таблицу 3). Еще более актуальным имплементацию опыта скандинавских стран делает крайне низкие оценки качества государственного управления в Беларуси, по данным Всемирного банка.

Таблица 3: Показатели качества государственного управления (2020)

Показатели	Финляндия	Швеция	Норвегия	Беларусь
Контроль коррупции	99.5	98.1	97.6	48.1
Эффективность правительства	99.0	95.7	98.6	23.1
Политическая стабильность и отсутствие насилия/терроризма	82.1	85.4	94.3	21.2
Качество государственного регулирования	99.0	95.2	95.7	27.9
Верховенство права	100.0	96.6	99.5	16.3
Подотчетность правительства	99.5	97.1	100.0	8.7

Источник: составлено автором на основе (World Bank, 2022).

2. Характеристика основных инструментов социальной политики

Современная социальная политика реализуется по ряду направлений, которые обеспечивают социальное развитие, включая систему здравоохранения, образования, жилищную политику, политику регулирования рынка труда и систему социальной защиты населения. Центральное место в реализации социальной политики занимает механизм социальной поддержки населения, который имплементируется через различные программы, страхующие граждан на случай потери ими способности получать доход, или в случае наступления для домохозяйства определенных социальных обстоятельств (брак, рождение ребенка, смерть, и др.).

Социальная поддержка оказывается населению в двух формах:

1) *финансовые меры поддержания доходов* (income maintenance) – денежные выплаты, компенсирующие потерю части дохода гражданина ввиду наступления определенных обстоятельств:

- возраст, ограниченная трудоспособность, смерть (потеря кормильца);
- болезнь или беременность;
- травмы на производстве;
- потеря работы;

2) *меры, предусматривающие непосредственное предоставление социальных услуг* (benefits in kind):

- прямое предоставление социальных услуг населению;
- финансирование учреждений, непосредственно предоставляющих услуги населению (ISSA, 2018).

С точки зрения критериев, которые используется при реализации определённых мер социальной защиты, выделяются четыре подхода:

1) *программы, связанные с занятостью* (employment-related approach), увязывают социальные выплаты с продолжительностью занятости (пенсии) или с фактом занятости (пособия по нетрудоспособности, по беременности и родам, компенсации за травмы на производстве), зависят от уровня оплаты труда работника, предполагают наличие обязательных отчислений со стороны работника и/или работодателя; государство также может софинансировать программы данного типа;

2) *универсальные программы* (universal approach) финансируются государством из бюджетных средств и оказывают поддержку любому гражданину страны (дополнительные пенсии по старости, пенсии работникам из числа лиц с ограниченными возможностями, пенсии по потере кормильца, пособия на семью). Данные программы могут также софинансироваться работниками и/или работодателями;

3) *программы, обусловленные нуждаемостью* (means-tested approach), устанавливают определённые критерии (например, минимальный уровень дохода на члена семьи), при достижении которого государство начинает оказывать социальную поддержку, предусмотренную конкретной программой (социальные пенсии, выравнивающие доплаты). Данные программы финансируются из общих доходов бюджета;

4) *частные инициативы социальной поддержки:*

- *социальные программы, реализуемые поставщиками финансовых услуг* (Programs delivered by financial services providers):

- *открытие индивидуальных счетов*, на которые работник и работодатель обязательно или добровольно периодически отчисляют определённый процент доходов работника. Данный счет управляется частным или государственным финансовым управляющим и служит источником дополнительных социальных выплат работнику в случае наступления определённых обстоятельств (увольнение, нетрудоспособность, болезнь и др.);
- *обязательная профессиональная пенсия* (mandatory occupational pension) финансируется работодателем и, иногда, работником и носит форму единовременной выплаты, ежегодных платежей или ежемесячных выплат;

- *программа обязательного частного страхования* (mandatory private insurance) обязывает гражданина приобрести страховку на случай наступления определенных обстоятельств (производственная травма) у частной страховой компании;
- *программа резервных фондов* (в основном в развивающихся странах) – представляют собой программы обязательных сбережений, в рамках которых работники и работодатели обязаны делать регулярные взносы от заработной платы работника. Данные вклады находятся в управлении специального государственного фонда и используются для выплат работникам при наступлении определенных обстоятельств, как правило, носят форму единовременной выплаты при выходе на пенсию;
- *системы ответственности работодателя* обязывают компании осуществлять определенные выплаты в пользу работников или предоставлять им услуги при наступлении определенных обстоятельств (единовременные пособия по возрасту и инвалидности; предоставление медицинской помощи, оплачиваемого отпуска по болезни, выплата пособий по беременности и родам или семейных пособий; выплаты пособий и предоставление медицинского обслуживания в случае производственной травмы; выплата выходного пособия в случае увольнения). При этом работодатели могут застраховать себя от ответственности; в некоторых странах такое страхование является обязательным (ISSA, 2018).

Развитыми странами в том или ином масштабе применяются рассмотренные выше инструменты социальной поддержки. Оценка степени использования данных инструментов позволяет сделать вывод о наличии общих подходов в реализации социальной политики, т.е. применении странами определённой модели социальной политики. В этой связи, поскольку авторами рассмотренных выше исследований в области социальной политики декларируется существование «скандинавской» модели социальной политики, и поскольку успешный опыт скандинавских стран может быть использован при реформировании социальной политики в Беларуси, далее будет проведена оценка масштабов применения определенных инструментов социальной поддержки населения в таких странах, как Финляндия, Швеция и Норвегия.

3. Существует ли «скандинавская» модель социальной политики: масштабы применения отдельных инструментов социальной поддержки населения

Анализ данных, характеризующих социальную политику в скандинавских странах (см. таблицы 4-7), не позволяет сделать вывод о применении сходных подходов в реализации социальной политики и соответственно, о существовании скандинавской модели социальной политики.

В частности, страны имеют разную относительную величину социальных расходов, разную долю в ВВП занимают частные социальные расходы, отличается и соотношение обязательных и добровольных частных социальных расходов (см. таблицу 4). Общей чертой для указанной группы стран является более высокий масштаб социальных расходов (28-31%), чем в среднем в странах ОЭСР (20 % от ВВП).

Таблица 4: Структура социальных расходов в скандинавских странах, млн. евро (2017)

Показатели	Финляндия	Швеция	Норвегия
Государственные социальные расходы	66 935.32	121 447.56	89 079.66
% ВВП	29.67	26.05	25.21
Частные социальные расходы	3 029.08	17 577.03	9 151.26
% ВВП	1.34	3.77	2.59
в т.ч. обязательные частные социальные расходы	226.50	1 848.90	4 511.93
% ВВП	0.10	0.40	1.28
в т.ч. добровольные частные социальные расходы	2 802.58	15 728.13	4 639.33
% ВВП	1.24	3.37	1.31
Всего, социальные расходы	69 964.39	139 024.59	98 230.92
% ВВП	31.01	29.82	27.80
евро на душу населения	12 701.83	13 882.70	18 615.03
ВВП (в текущих ценах, млрд. евро)	225.60	466.27	353.32
Население, чел.	5 508 214	10 057 698	5 276 968

Источник: составлено автором на основе (OECD, 2022a, 2022b, 2022c; Eurostat, 2022; World Bank, 2022).

Во всех скандинавских странах более 60 % социальных расходов направляется на поддержку пожилого населения и на финансирование сферы здравоохранения (см. таблицу 5). Основную часть данных расходов составляют пенсии по возрасту, а также предоставление государством жилья и оказание социальных услуг для пожилых граждан.

В структуре пособий, связанных с нетрудоспособностью, существенную долю занимает денежная или прямая помощь инвалидам. При этом в Финляндии и Норвегии предпочтительной формой поддержки являются денежные выплаты, тогда как в Швеции – непосредственное предоставление услуг (предоставление жилья, помощь на дому, оказание социальных услуг). На поддержку семей в Швеции и Норвегии направляется большая доля государственных социальных расходов, чем в Финляндии. При этом в последней ос-

новой формой поддержки являются денежные выплаты, тогда как в Швеции и Финляндии – непосредственное предоставление услуг, в первую очередь, в форме помощи в уходе за детьми и дошкольного образования.

Таблица 5: Структура государственных социальных расходов (в % от всех государственных социальных расходов) (2017)

Показатели	Финляндия	Швеция	Норвегия
Государственные социальные расходы, всего (млн. евро)	66 935.32	121 447.56	89 079.66
Поддержка пожилых граждан и членов их семей	45.07	35.96	36.49
Здравоохранение	18.79	24.78	25.61
Пособия, связанные с нетрудоспособностью (инвалидность, производственные травмы и заболевания, болезни)	10.79	14.73	17.44
Поддержка семей	9.68	13.03	12.86
Программы активного регулирования рынка труда	3.31	4.76	1.88
Пособия по безработице	6.53	1.15	1.69
Жилищные пособия	2.75	1.52	0.47
Иные области социальной политики	3.09	4.07	3.57

Источник: составлено автором на основе (OECD, 2022a, 2022b, 2022c).

Частные социальные расходы в Финляндии играют существенно меньшую роль, чем в Швеции и Норвегии (см. таблицу 6). При этом в Норвегии частные расходы направляются на оплату пособий по нетрудоспособности (обязательные расходы) и уплату пенсий по возрасту (добровольные расходы). В Швеции частные расходы сконцентрированы на оплате пенсий по возрасту. В Финляндии частный сектор участвует, главным образом, в финансировании программ активного регулирования рынка труда.

Таблица 6: Структура частных социальных расходов (в % от всех частных социальных расходов) (2017)

Показатели	Финляндия	Швеция	Норвегия
Частные социальные расходы, всего (млн. евро)	3 029.08	17 577.03	9 151.26
Частные обязательные социальные расходы, всего, включая:	7.48	10.52	49.30
- здравоохранение		10.52	49.30
- пособия, связанные с нетрудоспособностью (инвалидность, производственные травмы и заболевания, болезни)	7.48		
Частные добровольные социальные расходы, всего, включая:	92.52	89.48	50.70
- поддержка пожилых граждан и членов их семей	12.38	81.92	39.67
- программы активного регулирования рынка труда	42.82	3.38	9.56
- здравоохранение	29.30	3.32	1.46
- иные области социальной политики	8.02	0.86	0.00

Источник: составлено автором на основе (OECD, 2022a, 2022b, 2022c).

Таким образом, проведенный анализ не позволяет говорить о существовании общей «скандинавской» модели социальной политики, поскольку указанные страны характеризуются разной структурой социальных расходов в целом, разной структурой финансирования социальных расходов со стороны государства, различной степенью вовлеченности частного сектора в финансирование социальных расходов. Основной общей чертой социальной политики скандинавских стран является более высокая доля социальных расходов в структуре ВВП, по сравнению с другими странами ОЭСР.

4. Сравнительный анализ систем социального страхования в Беларуси и Финляндии

Проведенный в предыдущем разделе анализ не подтвердил существования общей «скандинавской» модели реализации социальной политики, в связи с этим далее для сравнительного анализа социальной политики будет использована одна из рассмотренных стран. В качестве такой страны в данном исследовании выбрана Финляндия. Данная страна характеризуется высоким показателем ИРЧП и существенно улучшает позиции в данном рейтинге ООН после корректировки на эффективность социальной политики (ИРЧП, скорректированный на уровень социального неравенства), страна характеризуется самым высоким показателем качества государственного управления, стабильно входит в топ 10 стран по показателю использования человеческого потенциала (индекс инновационного развития).

4.1. Структура социальных расходов и источники их финансирования в Беларуси

Действующая модель социальной политики в Беларуси характеризуется понятием «государства благосостояния (welfare state)», которая в большей степени соответствует идеологии авторитарной системы государственного управления. В рамках данной модели государство предоставляет гражданину бесплатный или субсидированный доступ к отдельным социальным услугам – здравоохранение, образование, жилищная политика, общественный транспорт. При этом власти всячески декларируют и подчеркивают зависимый статус человека, который «без поддержки заботливого государства» будет не в состоянии обеспечить себя и свою семью. С этой целью через государственные СМИ многократно повторяется, что население недоплачивает за коммунальные услуги и общественный транспорт, получает бесплатно определенные социальные услуги. Это позволяет сформировать зависимого от государства гражданина, который «не вмешивается в политику».

т.е. не имеет ни желания, ни возможности влиять на принятие решений в стране, реализовать конституционное право на участия в управлении государством.

Новая социальная политика Беларуси будет построена таким образом, чтобы сформировать психологию свободного гражданина, не зависящего от государства. Система социальной поддержки будет ориентирована на их оказание нуждающимся домохозяйствам, при этом данная поддержка будет оказана нуждающимся безусловно, не предваряя их «проверками на лояльность» или обязательным членством в государственном профсоюзе.

Уровень социальной поддержки населения в действующей системе социальной защиты Беларуси (см. таблицу 7) существенно ниже, чем в Финляндии и двух других скандинавских странах. При этом данные государства ранее приводились властями в качестве примера модели рыночного социализма, который декларировали в качестве социального ориентира. В частности, государственные социальные расходы на душу населения в Финляндии и Швеции около 12 тыс. евро, в Норвегии – почти 17 тыс. евро. В Беларуси размер социальных расходов (в сумме расходы консолидированного бюджета и Фонда социальной защиты населения) менее тысячи евро на душу населения.

Таблица 7: Величина социальных расходов населения в скандинавских странах и Беларуси (млн. евро), 2017.

Показатели	Финляндия	Беларусь	Швеция	Норвегия
Государственные социальные расходы (млн. евро)	66 935.32	8 428.77	121 447.56	89 079.66
% ВВП	29.67	17.36	26.05	25.21
на душу населения, евро	12 151.91	890.08	12 075.09	16 880.84
Справочно:				
ВВП на душу населения, долл. США	46 297.5	5 785.7	53 791.5	75 496.8

Источник: составлено автором на основе (Закон Республики Беларусь, 18 октября 2016 г. № 431-З; Закон Республики Беларусь, 17 июля 2018 г. № 115-З; OECD, 2022a, 2022b, 2022c; World Bank, 2022).

Сравнительный анализ структуры государственных социальных расходов в Беларуси и Финляндии показывает более высокую долю расходов на пенсионное обеспечение в Беларуси: на поддержку пожилых граждан и членов их семей в Финляндии направляется 45,1% расходов на социальное обеспечение, тогда как в Беларуси – 56,3% (таблица 8). При этом практически к минимуму сведена социальная поддержка безработных, доля расходов на которую составляет 0,16% всех социальных расходов. Можно констатировать, что в республике практически отсутствует поддержка безработных, как в принципе и активная политика регулирования рынка труда, принятая в странах ОЭСР.

Таблица 8: Структура государственных социальных расходов (в % от всех государственных социальных расходов) (2017)

Показатели	Финляндия	Беларусь ²
Государственные социальные расходы, всего (млн. евро)	66 935.32	8 428.69
Поддержка пожилых граждан и членов их семей	45.07	56.25
Здравоохранение	18.79	23.21
Пособия, связанные с нетрудоспособностью (инвалидность, производственные травмы и заболевания, болезни)	10.79	14.21
Поддержка семей	9.68	2.56
Программы активного регулирования рынка труда	3.31	0.22
Пособия по безработице	6.53	0.16
Жилищные пособия	2.75	2.16
Иные области социальной политики	3.09	1.24

Источник: составлено автором на основе (OECD, 2022a; Закон Республики Беларусь, 17 июля 2018 г. № 115-З; Закон Республики Беларусь, 18 октября 2016 г. № 431-З).

Особенностью системы социальной защиты Беларуси является крайне низкая популярность среди работников и работодателей механизмов добровольного социального страхования (рисунок 1). Доходная часть бюджета Фонда социальной защиты населения (ФСЗН), который является главным институтом, реализующим функции социального страхования, сформирована за счет обязательных взносов в фонд (87,5% доходов ФСЗН), добровольные взносы в ФСЗН практически отсутствуют. В то же время в Финляндии за

² Для Беларуси: к статье «Поддержка пожилых граждан и членов их семей» отнесены расходы на пенсионное обеспечение (республиканский бюджет); выплата трудовых пенсий, пенсий государственным служащим, пенсий за особые заслуги перед республикой, пенсий военнослужащим срочной военной службы и членам их семей, социальных пенсий, отдельных видов доплат, а также оказание услуг по их выплате (ФСЗН); выплата пенсий и пособий лицам, выехавшим за границу, а также прибывшим в Республику Беларусь, а также оказание услуг по их выплате (ФСЗН); выплата дополнительных профессиональных пенсий по достижении застрахованными лицами общеустановленного пенсионного возраста (ФСЗН); к статье «Здравоохранение» отнесены расходы на здравоохранение (местные бюджеты), медицинская помощь населению (республиканский бюджет), финансирование санаторно-курортного лечения и оздоровления (ФСЗН); к статье «Пособия, связанные с нетрудоспособностью (инвалидность, производственные травмы и заболевания, болезни)» отнесены выплата пособий по временной нетрудоспособности, материнству, семейных пособий, пособий по временной нетрудоспособности по уходу за ребенком, пособий по уходу за инвалидом I группы либо лицом, достигшим 80-летнего возраста, на погребение, а также оказание услуг по их выплате (ФСЗН); выплата материальной помощи нуждающимся нетрудоспособным лицам в соответствии с законодательством о государственном социальном страховании, а также оказание услуг по ее выплате (ФСЗН); к статье «Поддержка семей» отнесены расходы на дополнительное образование детей и молодежи (республиканский бюджет); на помощь семьям, воспитывающим детей (республиканский бюджет); на государственную молодежную политику (республиканский бюджет); к статье «Программы активного регулирования рынка труда» отнесены расходы на дополнительное образование взрослых (республиканский бюджет); к статье «Пособия по безработице» отнесены расходы на финансирование мероприятий по обеспечению занятости населения (ФСЗН); к статье «Жилищные пособия» отнесены расходы на помощь в обеспечении жильем (республиканский бюджет); к статье «Иные области социальной политики» отнесены расходы на социальную защиту (республиканский бюджет), другие вопросы в области социальной политики (республиканский бюджет), финансирование специализированных учебно-спортивных учреждений профсоюзов (ФСЗН).

счет добровольных частных взносов финансируется 4% совокупных социальных расходов, в Швеции эта величина достигает 11,3% совокупных расходов на социальное обеспечение (см. Таблица 4).

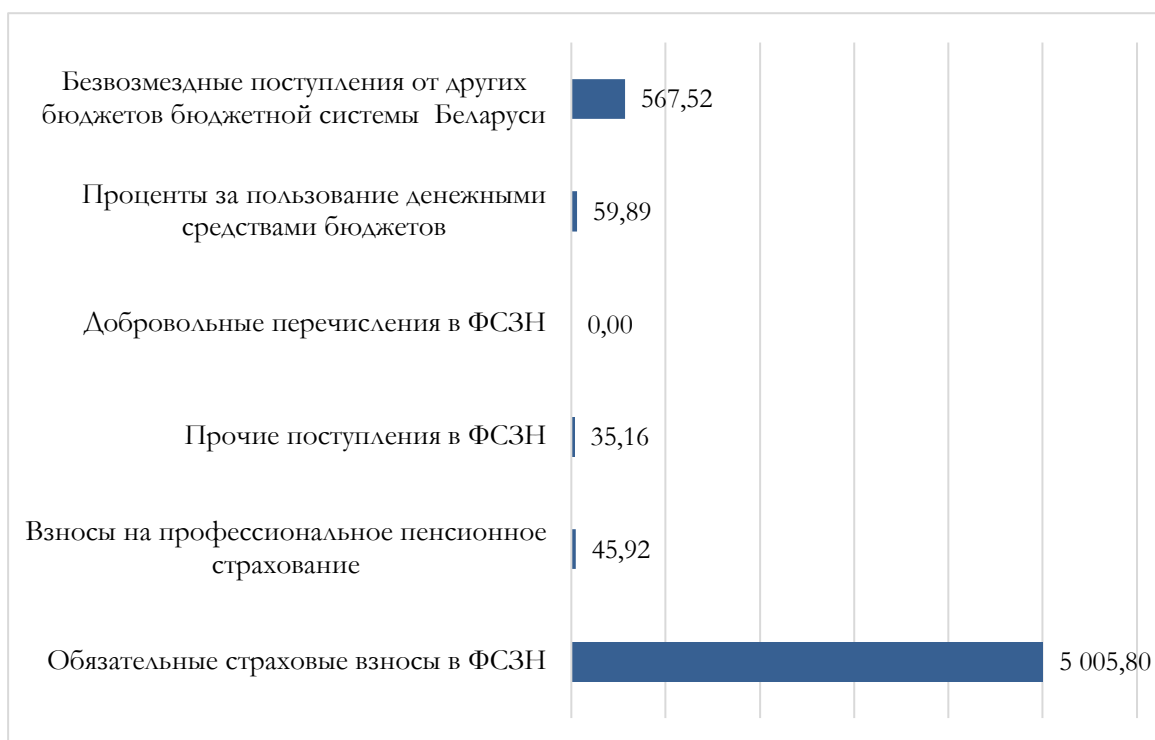


Рисунок 1: Структура доходов ФСЗН Беларуси (в разрезе основных статей, млн. евро), 2017

Источник: составлено автором на основе (Закон Республики Беларусь, 17 июля 2018 г. № 115-3).

Обращает на себя внимание также практическое отсутствие инвестиционной составляющей в деятельности фонда: доходы от использования средств фонда составляют только 1,05% доходной части бюджета ФСЗН и сформированы за счет процентов банков, уплаченных в пользу ФСЗН за пользование хранящимися на банковских счетах средствами фонда.

4.2. Сравнительный анализ выплат системы социального страхования

В Беларуси в рамках системы пенсионного страхования отчисления на пенсию по возрасту составляют 29 % фонда оплаты труда, тогда в Финляндии – 24,1% (см. таблицу 9).

При этом пенсионер в Беларуси имеет право получить только 55% своего среднемесячного заработка,³ тогда как в Финляндии – 100% среднемесячного заработка, умноженного на норму капитализации (1,5% за каждый год отчислений по пенсионному страхованию). Также обращает на себя внимание, что в Беларуси, уровень доходов существенно ниже, чем в Финляндии, установлен максимальный размер заработка с которого не нужно платить пенсионные отчисления – это 5-кратная средняя заработная плата. В Финляндии такая «привилегия для богатых» отсутствует. Также обращает на себя внимание, что размер социальной пенсии в Беларуси более чем в 10 раз ниже, чем в Финляндии.

Таблица 9: Основные виды социальных пособий, которые выплачиваются в Беларуси и Финляндии.

	Размеры взносов в месяц		Размеры выплат в месяц	
	Беларусь	Финляндия	Беларусь	Финляндия
Пенсия по возрасту (страхование)	29% фонда оплаты труда	24,1% фонда оплаты труда	55% среднемесячного заработка застрахованного	100% среднемесячного заработка застрахованного + капитализация
Пенсия по возрасту (универсальная)	100% государство	100% государство	49 евро ⁴	558-629 евро ⁵
Пенсия по инвалидности (страхование)	29% фонда оплаты труда	24,1% фонда оплаты труда	От 40% до 75% среднемесячного заработка застрахованного	100% среднемесячного заработка застрахованного + капитализация
Пенсия по инвалидности (универсальная)	100% государство	100% государство	75-110 евро	558-629 евро ⁶
Пособие на уход для инвалидов	100% государство	100% государство	12-25 евро	62-325 евро
Пенсия по потере кормильца (страхование)	29% фонда оплаты труда	24,1% фонда оплаты труда	40% размера последней пенсии умершего, для нетрудоспособных членов семьи	Супруг(а): до 50% пенсии умершего. Дети: от 33% до 83% пенсии умершего.

³ Согласно Закона Республики Беларусь от 17 апреля 1992 г. № 1596-XII «О пенсионном обеспечении»: (Статья 23) Пенсии по возрасту назначаются в размере 55 % среднемесячного заработка (статья 56 настоящего Закона), но не ниже минимального размера пенсии. (Статья 56) Пенсии исчисляются по установленным нормам в процентах к откорректированному в связи с ростом средней заработной платы работников в республике фактическому заработку, который граждане получали перед обращением за пенсией.

⁴ Выплачивается в случае, когда гражданин не имеет права на пенсию по возрасту в рамках социального страхования.

⁵ Уменьшается на 50% годового дохода получателя из других пенсий, превышающих 55,54 евро. Отменяется, если ежемесячный доход от других пенсий превышает 1299,88 евро (если не замужем) или 1157,71 евро (если состоят в браке или партнерстве).

⁶ Уменьшается на 50% годового дохода получателя из других пенсий, превышающих 55,54 евро. Отменяется, если ежемесячный доход от других пенсий превышает 1299,88 евро (если не замужем) или 1157,71 евро (если состоят в браке или партнерстве).

Пенсия по потере кормильца (универсальная)	100% государство	100% государство	85 евро на каждого ребенка до 18 лет	Супруг (а): 324 евро (первые 6 месяцев), далее – 558-629 евро. Дети: 60-120 евро
Пособие по болезни	6% фонда оплаты труда	2,4% фонда оплаты труда	80% заработка (первые 12 дней), далее - 100%	70% заработка, выплачивается до 300 дней
Пособие по беременности и родам	6% фонда оплаты труда	2,4% фонда оплаты труда	100% дневного заработка за 126 дней 100 евро 1000-1400 евро	70% дневного заработка матери за 180 дней (до родов) 70% дневного заработка отца за 54 дня (до родов) 70% дневного заработка матери за 158 дней (после родов)
Пособие по уходу за ребенком до 3 лет	6% фонда оплаты труда	100% государство	35% от средней заработной платы по стране (на 1 ребенка); 40% (на 2-го и последующих детей); 45% – для ребенка-инвалида: 171-221 евро	338,34 евро выплачивается на одного ребенка младше 3 лет; 101,29 евро – за каждого дополнительного ребенка младше 3 лет. Дополнительно выплачивается 181 евро при низком доходе семьи
Пособие на детей от 3 до 18 лет	6% фонда оплаты труда	100% государство	50 евро	65,09 евро на каждого ребенка в возрасте от 3 до 7 лет.
Пособие по безработице (универсальное)	6% фонда оплаты труда	100% государство	От 8 до 22 евро (в месяц) (в течение 26 недель). Дополнительно ⁷ : от 15 до 33,3 евро в месяц	32,40 евро (в день), надбавка на детей (5,23-9,9 евро в день). Дополнительно: ⁸ 4,74 евро в день (200 дней)
Пособие по безработице (страхование)	Нет	0,65-2,65% фонда оплаты труда	Нет	32,40 евро (в день) плюс 45% от дневного заработка застрахованного (если ежемесячный заработок застрахованного менее 3078 евро); 82,24 евро плюс 20% от дневного заработка, превышающего 143,60 евро (если ежемесячный заработок составляет 3078 евро или более)

Источник: составлено автором на основе данных приложения Б.

⁷ На время участия в мероприятиях по содействию занятости.

⁸ На время участия в мероприятиях по содействию занятости.

Аналогичная ситуация складывается с выплатой **пенсий по инвалидности**, при этом размер социальной пенсии в Беларуси несколько выше по сравнению с обычной социальной пенсией по возрасту.

Различаются в Беларуси и Финляндии и подходы к установлению пенсии по возрасту по социальному страхованию. В Беларуси с 2022 года для мужчин установлен возраст 63 года, для женщин – 58 лет, в Финляндии установлен минимальный возраст выхода на пенсию также в 63 года⁹, без гендерной дифференциации. При этом в Финляндии действуют два возрастных критерия: допенсионный возраст (63 года), когда пенсионер уже имеет право на пенсию по возрасту, но получает пенсию в сниженном размере, и постпенсионный возраст (65 лет и старше), когда пенсия выплачивается в полном объеме. Допенсионный возраст постепенно повышается до 65 лет к 2027 году и далее с 2030 года в соответствии с ожидаемой продолжительностью жизни; постпенсионный возраст постепенно повышается до 70 лет к 2027 году, а затем с 2030 года в соответствии с ожидаемой продолжительностью жизни.

Также существенно различаются подходы к распределению пенсионных отчислений, которые делали умершие члены семьи (**пенсия по потере кормильца**). Так, в Беларуси членам семьи назначается пенсии пропорционально заработку умершего родителя в размере 40% среднего заработка кормильца. В Финляндии членам семьи умершего распределяется от 50% до 133% его/ее пенсионных отчислений. Также в Беларуси социальная пенсия по потере кормильца выплачивается только детям, тогда как в Финляндии бенефициарами выступают также и супруг/супруга; при этом общий размер социальной пенсии зависит от величины иных источников дохода бенефициара(ов). Ситуация, когда в пользу членов семьи умершего распределяются именно его пенсионные накопления, является одним из элементов реализации концепции пенсионного капитала.

На выплату **пособий по болезни** в Беларуси отчисляется 6% фонда оплаты труда, тогда как в Финляндии – 2,4%. Медицинское лечение в амбулаторных и стационарных условиях в Беларуси финансируется государством. В Финляндии лечение в государственных клиниках является также бесплатным, взносы на социальное страхование частично покрывают стоимость лечения в частных клиниках; социальное страхование предоставляет каждому гражданину 50 евро в год на лекарства, а также берет на себя от 40 до 100% стоимости каждого рецептурного лекарства на сумму свыше 4,5 евро.

⁹ Ожидаемая продолжительность жизни (2019 год) в Беларуси 74,2 лет, в Финляндии – 81,8 лет (World Bank, 2022)

Социальная помощь по беременности и родам в Беларуси выплачиваются на протяжении 180 дней (пособие на дородовой уход (1 месяц), пособие по беременности и родам (126 дней) и пособие в связи с рождением ребёнка (1 месяц)); в Финляндии – в общей сложности в течение 392 дней (пособие по беременности и родам (180 дней), родительское пособие (158 дней), при этом предусмотрено пособие и на мужчину-отца ребенка (54 дня)). **Пособие по уходу за детьми** в Беларуси финансируется за счет взносов работников и работодателей на социальное страхование, в Финляндии – эти пособия финансируются государством. В Беларуси пособие на детей выплачивается до 18 лет, в Финляндии – до достижения ребенком 7-летнего возраста.

Пособия по безработице в Беларуси носят символический характер, а ранее обязательные отчисления в *Государственный фонд содействия занятости* в настоящий момент отменены (Постановление Совета Министров Республики Беларусь от 28 июня 2013 г. № 569), сам Фонд упразднен. Максимальный размер пособия при условии участия безработного в мероприятиях по содействию занятости оказывается ниже (на 45%) бюджета прожиточного минимума. В Финляндии безработный, который участвует в мероприятиях по содействию занятости, получает базовое пособие (32,4 евро в день), однодневный размер которого превышает месячные выплаты безработному в Беларуси (8-22 евро в месяц). В Финляндии, если безработный ранее осуществлял добровольные отчисления в Фонд содействия занятости, он/она сможет дополнительно получать до 45% своего дневного заработка на последнем месте работы в рамках системы добровольного страхования от безработицы. Безработные в Беларуси фактически не могут рассчитывать на финансово значимую для себя помощь от государства, поскольку размер пособия не позволяет обеспечить безработному даже прожиточный минимум.

Низкий уровень пособия по безработице характеризует важную черту социальной политики в авторитарной системе. *Размер пособия, установлен на таком уровне, что фактически гражданин, оставшись без работы, не может обеспечить собственное существование на период поиска нового места работы.* Это ставит его в еще более зависимое положение и делает уязвимым в случае увольнения, что, по представлению властей, должно свести к минимуму любые проявления недовольства на предприятиях. Решению данной задачи способствует также то, что основная часть экономической активности контролируется директорами государственных предприятий.¹⁰

¹⁰ По данным Белстат, в 2020 году доля занятых на государственных предприятиях Беларуси (полностью государственных и смешанных) составила 54,1%, доля инвестиций в основной капитал госсектора составила 63,6%, доля основных средств в госсекторе – 64,5%.

Таким образом, система социальной поддержки в Финляндии имеет более четкую финансовую структуру: при наступлении страхового случая и при условии участия гражданина в системе страхования, выплаты в его пользу идут от соответствующего института социального страхования, при неучастии гражданина в социальном страховании он/она получает универсальные выплаты (как правило, в фиксированном размере), которые финансируются из государственного бюджета.

4.3. Основные субъекты реализации механизма социальной защиты населения

Система регулирования оказания социальной поддержки населения в Беларуси отличается от механизма, принятого в Финляндии, гораздо более высокой степенью централизации. При этом, несмотря на то, что финская экономика существенно превышает размеры белорусской¹¹, в Беларуси регулирование социальной сферы осуществляет два министерства – Министерство труда и социальной защиты, Министерство здравоохранения, а в Финляндии с этой задачей справляется одно министерство – Министерство социальных дел и здравоохранения.

В целом же белорусская система социальной защиты предполагает тотальное доминирование государственных институтов (см. рисунок 4). Все пособия, кроме взносов на страхование от несчастных случаев на производстве, собирает и выплачивает государственный Фонд социальной защиты населения. При этом сам фонд только аккумулирует взносы и распределяет их конечным получателем, практически не осуществляет финансовой деятельности. В то же время в развитых странах пенсионная система оказывает значимое влияние на развитие национального рынка ценных бумаг.

Действующая система пенсионного обеспечения функционирует неэффективно, испытывает постоянный дефицит финансовых ресурсов, несмотря на то что выплаты пенсионного обеспечения оказываются ниже чем в развитых странах, а взносы граждан и предприятий – выше (см. таблица 8). Важной особенностью белорусской системы социального страхования является то, что *взносы на пенсионное страхование и иные виды социального страхования работников являются государственной собственностью*¹².

¹¹ ВВП Финляндии, по данным Всемирного банка (World Bank, 2022) (GDP in current USD), составляет 255,0 млрд. долл. США, ВВП Беларуси – 54,7 млрд. долл. США.

¹² Данные средства являются республиканской собственностью, не подлежат изъятию, не облагаются налогами, используются на цели, предусмотренные законодательством о государственном социальном страховании, и зачисляются на единый казначейский счет Министерства финансов. (Указ Президента Республики Беларусь от 16 января 2009 г. № 40).

В Финляндии в системе социальной поддержки населения присутствуют как государственные, так и частные (коммерческие и некоммерческие) финансовые институты (см. рисунок 4). Государственные учреждения социального страхования управляют универсальными программами финансовой помощи, т.е. программами, которые не зависят от отчислений граждан и компаний, и которые финансируются из бюджета. Одновременно, частные финансовые фонды, пенсионные фонды и страховые компании аккумулируют взносы работников и работодателей, и осуществляют выплаты в пользу работников и членов их семей различных социальных пособий по безработице, пенсий, и иных видов социальной помощи.

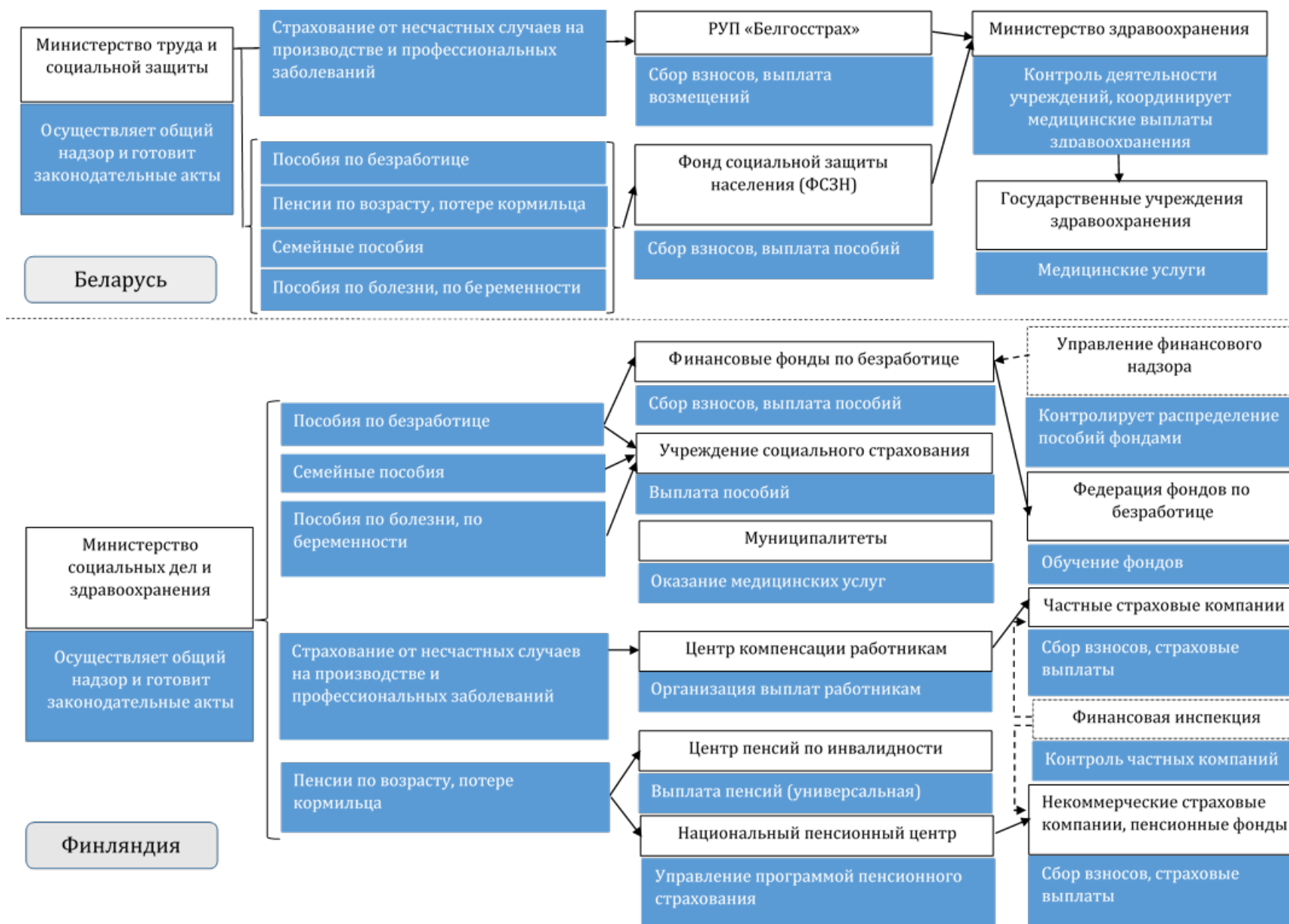


Рисунок 4: Основные субъекты системы социальной поддержки населения в Беларуси и Финляндии

Источник: составлено автором на основе (ISSA, 2022).

4. Перспективные направления реформирования социальной политики Беларуси с использованием опыта развитых стран.

Реформирование социальной политики Беларуси предполагает отход от распределительной модели государства благосостояния, нацеленной на формирование зависимого от государства гражданина, к модели конкурентного государства, в рамках которой гражданину гарантируется право получения социальной помощи вне зависимости от его гражданской позиции и политических предпочтений, а активная гражданская позиция не мешает, а способствует реализации основных социальных прав человека. Новая социальная политика Беларуси предполагает переход от перераспределительной к производительной модели: государственные расходы на социальную сферу должны трансформироваться в социальные инвестиции, в первую очередь в образование и профессиональную подготовку, которые содействуют росту экономической конкурентоспособности страны. Реализация данного подхода будет сориентирована на ускоренный рост человеческого капитала страны и позволит поддерживать конкурентоспособность страны в условиях информационной экономики.

Социальная политика Беларуси, построенная на концепции производительной модели, *должна основываться на широкой реализации активной политики регулирования рынка труда*. Только данная модель позволит стране выйти из ловушки бедности, поскольку бедные страны функционируют в условиях постоянного недофинансирования социальной сферы – систем образования и здравоохранения. В условиях ловушки бедности, даже внедрение конфигурации социальной политики, аналогичной развитым странам, когда, например, доля государственных расходов, направленных на здравоохранение и активную политику на рынке труда в Беларусь будет такой же как в Финляндия, результаты социальной политики будут разными, поскольку абсолютные величины соответствующих расходов могут отличаться на порядок¹³.

¹³ По данным World Bank (World Bank, 2022), в 2018 году государственные расходы на здравоохранение в Беларуси составили 3,97% ВВП, в Финляндии – 7,10% ВВП. При этом абсолютные значения расходов на здравоохранение в Финляндии более чем в 10 раз превышали их уровень в Беларуси: 3547,4 долл. и 250,8 долл. США на душу населения.

Социальная политика новой Беларуси должна строиться вокруг основной задачи – активизация человеческого капитала и максимальное его вовлечение в ускорение экономического роста. Только решение данной задачи позволит стране преодолеть так называемую ловушку бедности. Таким образом *от перераспределительной модели функционирования институтов социальной поддержки населения необходимо перейти к производительной модели.*

В рамках данного направления реформирования будет создан ряд новых институтов – Фонды страхования от безработицы, а также сформированы обязательные взносы по страхованию от безработицы.

Меры государственной политики на рынке труда должны быть разделены на *долгосрочные* – реформирование системы подготовки и переподготовки кадров – и *текущие* – программы, помогающие в поиске нового места работы и обеспечивающие создание защищенных (субсидированных) рабочих мест, программы предоставления финансовой помощи безработным.

Целесообразно расширить применение так называемых производительных мер регулирования рынка труда, обеспечивающих рост человеческого капитала – расширение программ подготовки и переподготовки кадров. Приоритетом новой социальной политики Беларуси должны стать *масштабные инвестиции в сферу образования*; при этом речь идет не столько об инвестициях в создание физической инфраструктуры (строительство и реконструкция объектов образования), сколько в *формирование специализированных центров экспертизы*. В данном случае предполагается отход от концепции постсоветского реваншизма («советская система образования самая лучшая в мире») и рассмотрения школы как объекта физической инфраструктуры («чистые подоконники и вымытые окна») к рассмотрению школы как центра объединяющего интеллектуальный капитал и передовые технологии обучения. Школа должна рассматриваться главным образом как образовательный коллектив, который обладает определенным интеллектуальным и научным потенциалом. В этом контексте государственные социальные инвестиции рассматриваются как инвестиции, обеспечивающие повышение интеллектуального потенциала данного отдельно взятого центра экспертизы. При этом *привлечение к стратегическим инвестициям в социальную инфраструктуру частного капитала будет рассматриваться как важное условие оценки успешности реализации инвестиционных проектов*. Инвестиционная составляющая новой социальной политики Беларуси будет формиро-

ваться исключительно на основе модели государственно-частного партнёрства. Применение данного подхода позволит не только преодолеть инфраструктурный разрыв, но также обеспечит накопление экспертизы и человеческого капитала белорусской экономики, что является главным приоритетом модели конкурентного государства.

Необходима дальнейшая *коммерциализация социальных услуг с тем, чтобы государство могло сосредоточиться на стратегических инвестициях, обеспечивающих возможности для занятости населения, и снижения на этой основе спроса на оказание социальной поддержки по экономическим основаниям* (безработица, снижение уровня оплаты труда и т.д.).

Важным направлением социальной политики должна стать *политика содействия формированию человеческого капитала среди детей, которые растут в бедных семьях* («дошкольные социальные программы»), которые нацелены на повышение качества питания детей, улучшение уровня медицинских услуг для таких детей, предоставление для них бесплатных дошкольных образовательных услуг. Это позволит повысить шансы на лучшие условия жизни для таких детей и повысит в будущем их вклад в консолидированный человеческий капитал национальной экономики.

Реализация программ социальной защиты населения также должна трансформироваться, в частности, программ помощи безработным. Сравнительный анализ социальных выплат в Беларуси и Финляндии показал наличие существенного дисбаланса в поддержке такой группы социально уязвимых слоев населения как безработные и их семьи. Уровень выплат безработным, который применяется в действующей системе социальной защиты, не обеспечивает безработным даже прожиточного минимума. Политика выплаты пособий по безработице должна поддерживать стремление безработных искать работу и становиться финансово независимым от государства. Это предполагает *отход от действующей модели социальной защиты безработных, по сути «выталкивающей» их на рынок труда*: действующие власти стремятся свести уровень пособия по безработице и соответствующих выплат к минимуму с тем, чтобы человек был вынужден искать работу, а не «жить на пособие». Государство фактически «принуждает» человека максимально быстро искать любую оплачиваемую работу, что существенно снижает перспективы трудоустройства, позволяющего реализовать интеллектуальный потенциал и накопленный ранее опыт работы гражданина.

В рамках новой социальной политики данный дисбаланс должен быть устранен, *величина пособия по безработице будет повышена не менее чем в два раза*. Кроме того, *будет введено дополнительное пособие на несовершеннолетних детей безработного*. При этом выплата пособия по безработицы в рамках производительной модели социальной политики будет обусловлена усилиями человека по наращиванию интеллектуального потенциала экономики, т.е. участием в обучающих курсах и тренингах.

Увеличение пособия по безработице снизит страх человека остаться без работы в случае банкротства своего предприятия и, соответственно, повысит его склонность к реализации собственных высокорисковых инновационных проектов. В рамках новой модели социальной политики будет введено *дополнительное пособие для безработного, потерявшего работу вследствие банкротства его стартапа*.

В отношении каждого безработного будет реализован индивидуальный подход, предполагающий формирование персонального плана по развитию профессиональных и личностных навыков, закреплению за безработным специалиста центра занятости, который будет его/ее сопровождать на каждом этапе реализации персонального плана действий. Это в свою очередь предполагает *существенное увеличение расходов государства на финансирование центров содействия занятости*.

Новая политика социальной помощи безработным будет решать две задачи. Во-первых, не столько помочь безработному найти работу в максимально короткие сроки, сколько *помочь в трудоустройстве на должность, максимально соответствующую его квалификации и сохраняющую, а лучше – повышающую, его вклад в национальную экономику*. И во-вторых, *создать дополнительные возможности для закрепления работника на новом рабочем месте и снизить риск повторной безработицы*. Ключевым в решении данной задачи должно стать развитие новых навыков у безработного и адаптация его знаний к динамично меняющейся технологической и информационной среде. Ключевую роль в решении данной задачи должно сыграть *развитие частной инфраструктуры подготовки и переподготовки кадров*. В свою очередь решение данной задачи наряду с долгосрочным вкладом в экономический рост, будет иметь и важный краткосрочный эффект: рост занятости и налоговых поступлений от сферы образовательной и консалтинговой деятельности.

Действующая система пенсионного обеспечения, ориентированная на тотальное доминирование государственных институтов, функционирует неэффективно, испытывает по-

стоянный дефицит финансовых ресурсов, несмотря на то что выплаты пенсионного обеспечения оказываются ниже чем в развитых странах, а взносы граждан и предприятий – выше. В новой системе социального обеспечения взносы работников на пенсионное обеспечение будут возвращены из государственной в частную собственность. *В систему пенсионного страхования будет имплементировано понятие «пенсионного капитала»*, работник, осуществляющий отчисления на пенсионное обеспечение сможет распоряжаться своими отчислениями, как и любым иным видом сбережений, с ограничениями, которые характерны для пенсионных сбережений и которые позволяют обеспечить устойчивость национальной пенсионной системы.

В рамках новой социальной политики предлагается также реализовать отдельные элементы развивающей модели социальной политики, в частности усилить роль негосударственных институтов в реализации социальной политики, которые должны выступать в роли медиаторов применения отдельных инструментов социальной политики. С этой целью предлагается развивать во всех регионах страны сеть негосударственных организаций, специализирующихся на взаимодействии с определенной группой социально уязвимых групп населения. Данная сеть негосударственных институтов, помимо собственно задачи поддержки населения, должна будет вносить вклад в наращивание такого важного фактора экономического роста страны как развитие социального капитала страны, повышения степени интегрированности белорусского общества.

Новая модель социальной политики ориентирована на развитие такой важной составляющей интеллектуального капитала национальной экономики как социальный капитал. Развитие социального капитала будет реализовано через *финансирование программ, которые мобилизуют местные сообщества вокруг реализации локальных инициатив экономического развития*, создание локальных промышленных зон и зон развития предпринимательства, стимулирование местного населения к финансированию создаваемых в данной местности предприятий и объектов инфраструктуры. Новыми властями Беларуси будет оказываться *всесторонняя поддержка гражданского общества через развитие социальных институтов (благотворительных организаций, волонтеров, социальных работников)*. В отличие от действующей в настоящее время авторитарной системы, которая рассматривает социальные институты как опасный для власти конкурент за влияние в обществе, новая социальная политика Беларуси рассматривает социальные институты как неотъемлемый элемент социальной структуры государства, которому должны быть

делегированы определённые социальные функции. Это в свою очередь *позволит государству сконцентрироваться на решении стратегических задач развития человеческого капитала, финансирования инвестиций в социальную инфраструктуру.*

С целью повышения результативности и качества принимаемых решений в сфере социальной политики, эффективности расходования бюджетных средств, а также учитывая опыт успешных развитых стран в рамках новой модели социальной политики предполагается *закрепить данные функции за Министерством социального развития и здравоохранения, и соответственно, объединить Министерство труда и социальной защиты населения и Министерство здравоохранения.*

Ориентируясь на опыт зарубежных стран, уровень социальных расходов будет поэтапно повышаться: доля социальных расходов будет увеличена до 30% ВВП с опережающим ростом доли частных добровольных расходов на социальное страхование до 1,25% ВВП. В системе социальной поддержки населения будут присутствовать как государственные, так и частные (коммерческие и некоммерческие) финансовые институты, предполагается разделить механизмы управления оказанием финансовой поддержки на два направления. *Государственные учреждения социального страхования должны управлять универсальными программами финансовой помощи, т.е. программами, которые не зависят от отчислений граждан и компаний и финансируются из бюджета, и которые направляют социальную помощь гражданам на безусловной основе. Частные финансовые фонды, пенсионные фонды и страховые компании должны управлять взносами работников и работодателей, и осуществлять выплаты в пользу работников и членов их семей соответствующих социальных пособий.*

Перераспределительная модель функционирования институтов, аккумулирующих взносы граждан на социальное обеспечение, будет заменяться финансовой моделью, что позволит размещать средства фондов не только на банковских депозитах, но также на фондовом рынке, что должно стать дополнительным катализатором его развития. Деятельность финансовых фондов, фондов страхования от безработицы, как институтов аккумулирующих финансовые ресурсы, будет рассматриваться не только как механизм оказания поддержки нуждающимся, но также как элемент финансового рынка, вносящий свой вклад в экономический рост страны через фондовые и иные инвестиции свободных финансовых ресурсов.

Заключение

Основной целью социальной политики в условиях информационной экономики является ускоренное накопление человеческого капитала, а сама социальная политика рассматривается как один из факторов повышения конкурентоспособности национальной экономики в рамках концепции конкурентного государства. Социальная политика в современных условиях должна обеспечивать мобилизацию человеческого капитала, поощрять рост социального капитала, создавать возможности для эффективного трудоустройства групп населения с низкими доходами и с особыми потребностями.

Согласно отдельным исследованиям, наиболее адаптирована к условиям информационной экономики социальная политика США, а также группы скандинавских стран (Швеция, Норвегия, Финляндия). В то же время, анализ данных, характеризующих реализацию социальной политики в указанной группе стран, не позволяет сделать вывод о существовании «скандинавской» модели социальной политики. В работе проведен сравнительный анализ реализации действующей социальной политики Беларуси с Финляндией, которая среди скандинавских стран характеризуется наиболее высокими показателями качества государственного управления, развития и использования человеческого потенциала.

Действующая модель социальной политики в Беларуси характеризуется понятием «государства благосостояния», которая в большей степени соответствует идеологии авторитарной системы государственного управления. В рамках данной модели государство предоставляет гражданину бесплатный или субсидированный доступ к отдельным социальным услугам – здравоохранение, образование, жилищная политика, общественный транспорт. При этом власти всячески декларируют и подчеркивают зависимый статус человека, который «без поддержки заботливого государства» будет не в состоянии обеспечить себя и свою семью.

Уровень социальной поддержки населения в авторитарной системе Беларуси существенно ниже, чем в развитых странах (Финляндия), поскольку белорусские власти должны значительную часть своих расходов направлять на поддержание репрессивного аппарата¹⁴. В частности размер социальных расходов в Беларуси составляет только 17,4% ВВП (890,1 евро на душу населения), тогда как в Финляндии 29,7% ВВП (12151,9 евро на душу населения).

¹⁴ По данным Всемирного банка, доля военных расходов в расходах государственного бюджета в Беларуси 29,4%, тогда как в Финляндии 2,5%, в Швеции – 2,1%, в Норвегии – 3,5%.

Все виды социальных выплат в Беларуси в существенно ниже – иногда в десятки раз – ниже чем в Финляндии.

Характерной особенностью социальной политики в авторитарном режиме является крайне низкий уровень пособия по безработице, что позволяет лучше контролировать проявления недовольства на предприятиях, поскольку увольнение ставит гражданина и его семью фактически на грань выживания. Важную роль в системе контроля за обществом играет также доминирование государственной собственности и деятельность государственных «профсоюзов»: поскольку основная часть работников занята на госпредприятиях, это обеспечивает эффективный контроль за большей частью трудоспособного населения и позволяет быстро бороться с проявлениями социального недовольства на предприятиях.

Новая социальная политика Беларуси будет построена таким образом, чтобы сформировать психологию свободного гражданина, не зависящего от государства. Система социальной поддержки будет ориентирована на их оказание нуждающимся домохозяйствам, при этом данная поддержка будет оказана нуждающимся безусловно, не предваряя их «проверками на лояльность» или обязательным членством в государственном профсоюзе. Социальная политика Беларуси будет базироваться на концепции производительной модели, которая позволит стране активизировать развитие человеческого капитала, максимально вовлечь его в ускорение экономического роста и на этой основе выйти из ловушки бедности.

Важным направлением социальной политики должна стать политика содействия формированию человеческого капитала среди детей, которые растут в бедных семьях. Приоритетами новой социальной политики Беларуси станут также меры активного регулирования рынка труда, масштабные инвестиции в сферу образования и формирование специализированных центров экспертизы в образовании. Привлечение к стратегическим инвестициям в социальную инфраструктуру частного капитала на основе механизма ГЧП будет рассматриваться как важное условие оценки успешности реализации проектов.

Политика выплаты пособий по безработице будет поддерживать стремление безработных искать работу и становиться финансово независимым от государства. Это предполагает отход от действующей модели социальной защиты безработных, по сути «выталкивающей» их на рынок труда: власти стремятся свести уровень пособия по безработице и соответствующих выплат к минимуму с тем, чтобы человек был вынужден искать работу, а не «жить на пособие». В рамках новой социальной политики данный дисбаланс должен

быть устранен, величина пособия по безработице будет повышена не менее чем в два раза. Кроме того, будет введено дополнительное пособие на несовершеннолетних детей безработного.

Новая политика социальной помощи безработным будет решать две задачи. Во-первых, не столько помочь безработному найти работу в максимально короткие сроки,

а помочь в трудоустройстве на должность, максимально соответствующую его квалификации и повышающую его вклад в национальную экономику. И во-вторых, создать дополнительные возможности для закрепления работника на новом рабочем месте и снизить риск повторной безработицы. Ключевым в решении данной задачи должно стать развитие новых навыков у безработного и адаптация его знаний к динамично меняющейся технологической и информационной среде.

В рамках новой социальной политики предполагается также реализовать элементы развивающей модели, в частности усилить роль негосударственных институтов в реализации социальной политики. Новыми властями Беларуси будет оказываться всесторонняя поддержка гражданского общества через развитие социальных институтов (благотворительных организаций, волонтеров, социальных работников). В отличие от действующей в настоящее время авторитарной системы, которая рассматривает социальные институты как опасный для власти конкурент за влияние в обществе, новая социальная политика Беларуси рассматривает социальные институты как неотъемлемый элемент социальной структуры государства, которому должны быть делегированы определённые социальные функции. Это позволит государству сконцентрироваться на решении стратегических задач развития человеческого капитала, финансирования инвестиций в социальную инфраструктуру.

Распределительная модель функционирования институтов, аккумулирующих взносы граждан на социальное обеспечение, будет заменяться финансовой моделью, что позволит размещать средства фондов не только на банковских депозитах, но также на фондовом рынке, что должно стать дополнительным катализатором его развития. Права собственности на пенсионные отчисления будут возвращены гражданам, т.е. возвращены из государственной в частную собственность, законодательно будет закреплено понятие пенсионного капитала. С целью повышения результативности и качества принимаемых решений в сфере социальной политики, эффективности расходования бюджетных

средств, предполагается закрепить данные функции за Министерством социального развития и здравоохранения, и соответственно, объединить Министерство труда и социальной защиты населения и Министерство здравоохранения.

Источники

Закон Республики Беларусь от 11 ноября 1991 г. № 1224-XII. / О социальной защите инвалидов в Республике Беларусь. // Национальный правовой Интернет-портал Республики Беларусь, 15.03.2001, 2/304.

Закон Республики Беларусь от 17 апреля 1992 г. № 1596-XII. / О пенсионном обеспечении. // Национальный реестр правовых актов Республики Беларусь, 2012 г., 16.03.2001, 2/333.

Закон Республики Беларусь 15 июня 2006 г. N 125-3. / О занятости населения в Республике Беларусь // Национальный реестр правовых актов Республики Беларусь, 19 июня 2006 г., N 2/1222.

Закон Республики Беларусь от 29 декабря 2012 года. / О государственных пособиях семьям, воспитывающим детей // Национальный правовой Интернет-портал Республики Беларусь, 06.01.2013, 2/2005).

Закон Республики Беларусь, 18 октября 2016 г. № 431-3. / О республиканском бюджете на 2017 год. // Национальный правовой Интернет-портал Республики Беларусь, 26.10.2016, 2/2429.

Закон Республики Беларусь, 17 июля 2018 г. № 115-3. / Об утверждении отчета об исполнении бюджета государственного внебюджетного фонда социальной защиты населения Республики Беларусь за 2017 год. // Национальный правовой Интернет-портал Республики Беларусь, 21.07.2018, 2/2553.

Закон Республики Беларусь от 15 июля 2021 г. № 118-3. / О взносах в бюджет государственного внебюджетного фонда социальной защиты населения Республики Беларусь. // Национальный правовой Интернет-портал Республики Беларусь, 20.07.2021, 2/2838

Постановление Совета Министров Республики Беларусь от 28 июня 2013 г. № 569. / О мерах по реализации Закона Республики Беларусь «О государственных пособиях семьям, воспитывающим детей». // Национальный правовой Интернет-портал Республики Беларусь, 10.07.2013, 5/37507.

Указа Президента Республики Беларусь от 25 августа 2006 г. № 530. / О страховой деятельности. // <https://pravo.by/document/?guid=3871&p0=p30600530>.

Указ Президента Республики Беларусь от 16 января 2009 г. № 40. / О Фонде социальной защиты населения Министерства труда и социальной защиты. // <https://pravo.by/document/?guid=3871&p0=p30900040>.

Указ Президента Республики Беларусь от 19 января 2012 г. N 41. / О государственной адресной социальной помощи. // Национальный реестр правовых актов Республики Беларусь, 2012 г., №12, 1/13263 (опубликован - 30 января 2012 г.).

Eurostat, 2022. Eurostat: GDP and main components (output, expenditure and income) // https://appsso.eurostat.ec.europa.eu/nui/show.do?dataset=nama_10_gdp&lang=en.

Hudson, J. & Kühner, S. 2009. 'Towards productive welfare? A comparative analysis of 23 OECD countries'. *Journal of European Social Policy*, 19(1), 34–46

Taylor-Gooby, P. & J. Dale. 1981. 'Social Theory and Social Welfare'. London: Edward Arnold

Titmuss, R.M. 1974. 'Social Policy'. London: George Allen & Unwin.

Midgley, J. & K.L. Tang, 2001. 'Introduction: Social Policy, Economic Growth and Developmental Welfare', *International Journal of Social Welfare*, 10(4), 244–52.

Sherraden, M., 2005. 'Asset-building Policy and Programs for the Poor', in T.M. Shapiro, & E.N. Wolff (eds) 'Assets for the Poor: Benefits and Mechanisms of Spreading Asset Ownership', pp. 302–23. New York: Russell Sage Foundation.

Holliday, I., 2005. 'East Asia Social Policy in the Wake of the Financial Crisis: Farewell to Productivism', *Policy and Politics*, 33(1), 145–62.

Cerny, P. & Evans, M., 1999. 'New Labour, Globalization, and the Competition State', Working Paper No. 70, Center for European Studies, Harvard University

OECD, 2022a. Social Expenditure – Detailed data: Finland // <https://stats.oecd.org/index.aspx?queryid=400>.

OECD, 2022b. Social Expenditure – Detailed data: Norway // <https://stats.oecd.org/index.aspx?queryid=414>.

OECD, 2022c. Social Expenditure – Detailed data: Sweden // <https://stats.oecd.org/index.aspx?queryid=419>.

OECD, 2022d. Database on Social Expenditure. OECD - Social Policy Division - Directorate of Employment, Labour and Social Affairs <https://stats.oecd.org/wbos/fileview2.aspx?ID-File=bb630beb-b91b-43cc-9017-2dbece955cc4>.

OECD, 2022e. Database on Social Expenditure. OECD - Social Policy Division - Directorate of Employment, Labour and Social Affairs <https://stats.oecd.org/wbos/fileview2.aspx?ID-File=91c26892-ed0b-41f6-bf61-fd46e39a40e8>.

OECD, 2022f. Database on Social Expenditure. OECD - Social Policy Division - Directorate of Employment, Labour and Social Affairs <https://stats.oecd.org/wbos/fileview2.aspx?ID-File=78ed6211-425b-4ed0-a005-d8ef178e9679>.

O'Hara & Anthony, P., ed. 1999. 'Welfare state'. Encyclopedia of Political Economy. Routledge. p. 1247.

Midgley, J., 1999. *Growth redistribution and welfare: Towards social investment*. 'Social service Review', 77 (1), 3-21

Putnam, R.D., Leonardi R. & Nanetti R.Y., 1993. 'Making democracy work: Civic traditions in modern Italy'. Princeton, Princeton university press.

Midgley J., Livermore, M., 1998. 'Social capital and local economic development: Implications for community social work practice'. *Journal of Community Practice*, 5 (1/2), 29-40

Castells, M. & Himanen, P., 2002. 'The Information Society and the Welfare State: the Finnish Model.' Oxford: Oxford University Press.

UNDP, 2020. 'Human Development Report 2020: The next frontier Human development and the Anthropocene'. – United Nations Development Programme, New York. 412 p.

WIPO, 2020. 'Global Innovation Index 2020: Who Will Finance Innovation?' Ed. by S. Dutta, B. Lanvin and S. Wunsch-Vincent. WIPO, Geneva. 448 p.

WIPO, 2021. 'Global Innovation Index 2021: Tracking Innovation through the COVID-19 Crisis' Ed. by S. Dutta, B. Lanvin, L. R. León and S. Wunsch-Vincent. WIPO, Geneva. 226 p.

World Bank, 2022. World Bank Databank. World Development Indicators // <https://data-bank.worldbank.org/source/world-development-indicators>.

ISSA, 2018. 'Social Security Programs Throughout the World: Europe, 2018'. ISSA, SSA Publication No. 13-11801 Released: September. 392 p.

ISSA, 2022. International Social Security Association, Country comparison: Country profiles, Belarus, Finland // https://ww1.issa.int/country-profiles/comparison?country1=804&country2=853&country3=&op=Compare&form_build_id=form-4A65aGZuS6ohLk8qoEwS-RcnDXVrGz7tRLePqVysfn8&form_id=countries_comparison_form.

Приложение А

Таблица А1: Типы социальных программ, реализуемых в Норвегии

№	Название программы	Описание программы
I. ПОСОБИЯ ПО ВОЗРАСТУ		
1.1	Персональная базовая пенсия по старости	Право на базовую пенсию имеют люди с трехлетним стажем страхования в возрасте от 16 до 67 лет. Он не зависит от предыдущего дохода или взносов. Для получения <i>полной</i> базовой пенсии требуется страховой стаж в 40 лет, пенсия уменьшается пропорционально в случае меньшего стажа работы. В пенсию также входят надбавки для супругов и детей, а также специальные надбавки для застрахованных лиц, которые имеют только небольшую дополнительную пенсию или не имеют никакой дополнительной пенсии.
1.2	Дополнительная пенсия по старости	Граждане имеют право на дополнительную пенсию, если их доход превышал средний базовый размер за любые три года после 1966 года. Полный кредит (пенсионные баллы) предоставляется для дохода, в шесть раз превышающего базовую сумму. Треть дохода, который в шесть-двенадцать раз превышает базовую сумму, зачисляется как зачитываемый для пенсии доход.
1.3	Ожидаемая пенсия по старости (без проверки нуждаемости)	Схема досрочного выхода на пенсию, которая предлагает многим пожилым сотрудникам возможность выхода на пенсию с полной или частичной пенсией в период между 62 и 67 годами, то есть до достижения обычного пенсионного возраста.
1.4	Проживание для пожилых людей	Пожилым людям в разной степени может быть предложено долгосрочное лечение в больничных палатах, часто в так называемых гериатрических палатах. В некоторых домах престарелых также есть специальные палаты, куда пожилые люди, живущие дома, могут быть приняты на краткосрочной основе, когда это необходимо.
1.5	Помощь на дому для пожилых людей	Размер помощи определяется исходя из индивидуальных потребностей и может варьироваться от нескольких часов в месяц до нескольких часов в день. Оказание помощи относится к юрисдикции муниципалитета и предоставляется муниципальным персоналом.
1.6	Разные услуги для пожилых людей	Пенсионерам предлагаются различные виды вспомогательных услуг на муниципальной или частной основе. Программы поддержки в основном направлены на то, чтобы позволить пожилым людям оставаться жить в собственных домах как можно дольше. Эти схемы включают доставку еды, телефонные сети, схемы посещения на дому, физиотерапию и трудотерапию, парикмахерские услуги, педикюр, садоводство и уборку снега, стирку и починку одежды. Транспортные услуги предоставляются людям, которые не могут пользоваться общественным транспортом или передвигаться самостоятельно.
II. ПОСОБИЯ ПО ПОТЕРЕ КОРМИЛЬЦА		
2.1	Базовая пенсия вдовы (вдовца)	Состоит из базовой пенсии, равной базовой сумме, и 55% дополнительной пенсии, которую умерший получал или имел бы право на получение в случае полной инвалидности или пенсии по старости. Если в связи со стажем страхования умерший получил бы уменьшенную базовую пенсию, базовая пенсия по случаю потери кормильца пропорционально уменьшается.
2.2	Сиротская пенсия	Ребенок в возрасте до 18 лет, застрахованный на пенсию, имеет право на получение детской пенсии, если один или оба родителя умерли и проработали три года до смерти. Ребенок также имеет право на получение пособия, если умерший получал пенсию в течение не менее трех лет до смерти.

2.3	Субсидия вдовам на образование и другие денежные пособия	Пособие на образование предоставляется вдовам, которые нуждаются в образовании или профессиональном обучении, чтобы иметь возможность содержать себя. Покрывает студенческие сборы, необходимые транспортные и общие расходы, связанные с посещением обучения.
2.4	Пособие на похороны	Единовременная выплата из национальной схемы страхования для покрытия расходов, связанных с похоронами.

III. ПОСОБИЯ, СВЯЗАННЫЕ С НЕТРУДОСПОСОБНОСТЬЮ

3.1	Базовая и дополнительная пенсия по инвалидности	Застрахованное лицо в возрасте от 16 до 67 лет, чья трудоспособность снижена на постоянной основе не менее чем на 50% из-за болезни или травмы, имеет право на пенсию по инвалидности, если он/она были застрахованы с правом на пенсионное пособие не менее трех лет назад. Будущие пенсионные баллы определяются исходя из дохода до наступления инвалидности, в противном случае базовая и дополнительная пенсии рассчитываются как пенсии по старости.
3.2	Пенсия по инвалидности для гражданского населения и ветеранов	Пенсия по инвалидности для гражданских лиц выплачивается гражданским лицам, которые не участвовали во Второй мировой войне в вооруженных силах, но стали инвалидами как гражданские лица. Пенсия по инвалидности для ветеранов выплачивается лицам, участвовавшим в боях во время Второй мировой войны и получившим инвалидность. Эти пенсии также распространяются на их оставшиеся семьи (иждивенцев).
3.3	Производственные травмы и болезни	Застрахованное лицо, получившее производственную травму или профессиональное заболевание до 1971 года, имеет право на получение пособий по особым правилам, которые, как правило, более благоприятным, чем обычные правила. Это касается медицинских пособий, пенсий, и др.
3.4	Пособие по болезни: работодатели	Работодатели выплачивают пособия по болезни в течение первых двух недель болезни. После этого пособие выплачивается национальной схемой страхования на срок до 50 недель. Пособия по болезни, выплачиваемые работникам, могут составлять до 100 % от заработка и в шесть раз превышать базовую сумму, выплачиваемую программой социального страхования.
3.5	Пособие по болезни: работники	Пособие по болезни выплачивается в качестве компенсации за потерю дохода. Самозанятые должны иметь собственную страховку для покрытия пособий по болезни в течение первых двух недель болезни. После этого пособие выплачивается схемой социального страхования на срок до 50 недель.
3.6	Пособие по уходу	Семьи могут получать финансовую поддержку от государственных органов для покрытия расходов по уходу за физически или психически больным ребенком дома. Взрослые инвалиды, живущие в собственном доме, также имеют право на субсидии.
3.7	Помощь на дому для инвалидов	Людям с тяжелыми формами инвалидности может быть предоставлена финансовая поддержка для оплаты личной помощи и помощи в ведении домашнего хозяйства. Это относится к юрисдикции муниципалитетов, однако местные власти могут получать субсидии от государства на заявительной основе.
3.8	Помощь в выполнении повседневных задач (без проверки нуждемости)	Эти услуги в основном включают в себя помощь на дому.
3.9	Реабилитация (без проверки нуждемости)	Застрахованные лица могут иметь право на получение пособий для улучшения трудоспособности и способности вести нормальную жизнь, если они являются гражданами Норвегии и были застрахованы не менее трех лет непосредственно перед об-

ращением за пособием. Один год страхования является достаточным, если заявитель был физически и морально способен выполнять обычную оплачиваемую работу в течение этого года. Пособия по повышению трудоспособности предоставляются застрахованным лицам, у которых из-за болезни, травмы или дефекта постоянно снижается трудоспособность или в случае значительного сокращения возможности выбора профессии или места работы. Льготы предоставляются в том размере, который необходим и уместен для получения или сохранения подходящей работы.

3.10 Разные услуги для людей с ограниченными возможностями	Лицам, у которых значительно и навсегда снизилась общая трудоспособность, могут быть предоставлены соответствующие льготы (например, услуги переводчика, собаки-поводыри), чтобы улучшить их способность управлять повседневной жизнью. Также покрываются расходы на техническое обслуживание и покупку автомобилей.
---	--

IV. ЗДРАВООХРАНЕНИЕ

Государственные расходы на здравоохранение	Согласно бюджетному плану расходования средств
---	--

V. СЕМЕЙНЫЕ ПОСОБИЯ

5.1 Семейные пособия на детей	Выдается для детей до 16 лет, граждан Норвегии.
5.2 Поддержка дохода при рождении ребенка	Пособие по беременности и родам выплачивается в течение максимум 42 недель со 100% компенсацией или 52 недель с 80% компенсацией (из которых за 12 недель до родов) женщинам, работающим или получавшим пособие по болезни или безработице. Для неработающих женщин выплаты не совпадают.
5.3 Отпуск по уходу за ребенком (без проверки нуждаемости)	Это денежное пособие предоставляется на детей-граждан Норвегии в возрасте от 13 до 23 месяцев. Самым важным условием для получения полного размера денежного пособия является то, что ребенок не посещает детский сад, который получает государственное пособие. Если ребенок по договоренности находится в детском саду менее 20 часов в неделю, семья имеет право на уменьшенное денежное пособие.
5.4 Пособие на рождение ребенка	Родители-одиночки имеют право на получение пособия при рождении ребенка, если они не состоят в браке, разведены или проживают отдельно и не проживают с другим родителем. В сумму пособия также включено пособие по уходу за ребенком.
5.5 Денежное пособие для одиноких родителей	Денежное пособие одинокому родителю выплачивается в рамках национальной схемы страхования для всех детей в возрасте до 18 лет, граждан Норвегии, если ребенок не проживает вместе с обоими родителями и если алименты с одного родителя взимаются через агентство, осуществляющее сбор алиментов.
5.6 Детские дневные учреждения	Детские сады предоставляются муниципалитетами и финансируются центральным правительством. Функционируют также некоторые частные учреждения, получающие государственное финансирование.
5.7 Прочие льготы, экстренная помощь, консультация	Центральные и региональные правительства поддерживают и финансируют различные службы, такие как центры неотложной помощи, экстренной помощи жертвам жестокого обращения и инцеста, а также центры семейных консультаций.
5.8 Деятельность по защите детей	Обеспечивается финансирование деятельности по защите детей.

5.9	Услуги для молодежи	Государственный вклад в мероприятия для детей и молодежи, такие как игровые площадки, клубные мероприятия, праздничные и детские лагеря, а также общая поддержка в области воспитания; включает также вклад местных властей в эту деятельность.
------------	----------------------------	---

VI. ПРОГРАММЫ АКТИВНОГО РЕГУЛИРОВАНИЯ РЫНКА ТРУДА

VII. БЕЗРАБОТИЦА

7.1	Пособие по безработице	Правительство гарантирует получение работниками невыплаченной заработной платы в случае банкротства работодателей. Денежные пособия выплачиваются государством.
------------	-------------------------------	---

VIII. ЖИЛИЩНЫЕ ПОСОБИЯ

8.1	Прочие льготы по аренде (провка на нуждаемость): счета центрального правительств а	Помощь в обустройстве и содержании дома. Пособие включает жилищные субсидии для пенсионеров, стартовые ссуды, субвенции на муниципальные сборы, осуществляется поддержка людей с высокими жилищными расходами и низким доходом, или людей, которые испытывают сложности с выходом на рынок жилья. Стартовый кредит, в первую очередь, предназначен для покупателей первого дома и домохозяйств с особыми потребностями.
8.2	Пособие для владельцев домов, проживающих в этом доме (проверка на нуждаемость)	Поддержка оказывается центральным правительством. Пособие предназначено для людей с высокими жилищными расходами и низким доходом. Каждый человек старше 18 лет и с личным идентификационным номером имеет право подать заявку (исключения: учащиеся без детей, люди с военной или гражданской службой охвачены другими системами льгот).

IX. Иные области социальной политики

9.1	Поддержка дохода (с проверкой нуждаемости)	Право на социальную помощь имеют те, кто не может обеспечить свое существование работой по найму или реализацией экономических прав. Социальная помощь должна быть нацелена на то, чтобы сделать человека самостоятельным.
9.2	Поддержка дохода (без проверки нуждаемости)	<ol style="list-style-type: none"> 1) Поддержка дохода: в рамках программы иммигранты получают вступительный грант, чтобы поддержать себя и свою семью в период действия программы. Ознакомительная программа - это образовательная программа, которую все взрослые иммигранты из числа беженцев в возрасте от 18 до 55 лет имеют право и обязаны посещать, если они нуждаются в базовой квалификации. Цель этой программы - облегчить иммигрантам трудоустройство, чтобы они могли содержать себя и свою семью. 2) Квалификационная программа, ориентирована на людей, которые находились на иждивении социальных пособий более шести месяцев. Цель программы - помочь людям вернуться на рынок труда. Программа рассчитана на полный рабочий день и предлагает профессионально-техническую подготовку, такую как практические занятия, учебные мероприятия, а также индивидуальное менторство. 3) Поддержание дохода для соискателей убежища, находящихся в центрах приема.
9.3	Лечение от зависимостей	На муниципальные правительства возложена ответственность за лечение злоупотребления алкоголем. Большинство учреждений в этой сфере по-прежнему

являются частными организациями и фондами, но они получают субсидии на покрытие текущих расходов от властей графства.

- 9.4 Реабилитация (без проверки нуждаемости)** На предприятия здравоохранения возложена ответственность за лечение людей, страдающих от наркомании и проблем со здоровьем, связанных с наркотиками. Медицинские предприятия несут ответственность за междисциплинарное лечение, включая реабилитационные клиники. Наркоманы имеют те же права, что и другие пациенты. Медицинские предприятия несут ответственность за предоставление специализированных медицинских услуг всем лицам, постоянно или временно проживающим в медицинском регионе.

Источник: составлено автором на основе (OECD, 2022d).

Таблица А2: Типы социальных программ, реализуемых в Швеции

№	Название программы	Описание программы
I. ПОСОБИЯ ПО ВОЗРАСТУ		
1.1	Базовая пенсия	Пенсия по старости обычно выплачивается с месяца, в котором человеку исполняется 65 лет. Можно получить выплаты раньше, минимальный возраст - 61 год, или отложить получение, но не позднее, чем до 70 лет. Пенсия по старости выплачивается в размере 100, 75, 50 или 25 процентов от базовой ежедневной выплаты социального страхования. Базовая пенсия выплачивается всем пенсионерам независимо.
1.2	Дополнительная пенсия (АТР)	Пенсия по схеме АТР зависит от размера взносов. Пенсионные выплаты АТР составляют 60% среднего дохода за лучшие 15 лет трудовой жизни при условии, что заявитель проживает в Швеции 40 лет. Дополнительная пенсия может быть получена вместе с пенсиями по старости, пенсиями по постоянной/временной нетрудоспособности, корректирующими пенсиями и расширенными корректирующими пенсиями (см. по случаю потери кормильца), специальными пенсиями по случаю потери кормильца и пенсиями вдовам. АТР финансируется за счет специальных взносов работодателей и самозанятых лиц и общих взносов сотрудников.
1.3	Пенсионный фонд по доходам (без проверки нуждемости)	<p>Эта пенсия заменяет пенсию по старости, национальную дополнительную пенсию для лиц, родившихся в 1937 году и ранее и имеющих права в рамках старой пенсионной системы. Согласно переходным правилам, лица, родившиеся между 1938 и 1953 годами, также будут получать часть своей пенсии в соответствии с правилами дополнительной пенсии. Размер этой пенсии был реконструирован таким образом, что он включает в себя как размер старой фиксированной базовой пенсии, так и уровень старой дополнительной пенсии. Для получения полной дополнительной пенсии необходимо иметь накопленные пенсионные баллы в течение 30 лет. За каждый недостающий год сумма к оплате уменьшается на 1/30.</p> <p>Эта пенсия заменяет базовую и дополнительную пенсию в старой пенсионной системе и выплачивалась впервые в январе 2001 года. Пособие распространяется на лиц, родившихся в 1938 году и позже, которые осуществляли платежи в новую пенсионную систему (имели налогооблагаемый доход). Пенсионный возраст является гибким, и люди могут требовать выплаты с 61 года. Система основана на пожизненных взносах. Все годы, когда человек получал доход, учитываются при определении размера пенсии. Ранний уход на пенсию предполагает более низкую пенсию по сравнению с более поздним пенсионным возрастом.</p>
1.4	Частичная пенсия	Работники в возрасте от 61 до 64 лет, которые трудоустроены, могут сократить свое рабочее время и получать частичную пенсию. Выплата составляет 55% от разницы между доходами до и после сокращения рабочего времени (компенсация выплачивается только за сокращение рабочего времени максимум до 10 часов в неделю). Получатель частичной пенсии может работать в среднем от 17 до 35 часов в неделю.
1.5	Проживание для пожилых людей	Муниципалитеты обязаны обеспечить пожилым людям возможности жить независимо, в безопасных условиях и с уважением к их самоопределению и частной жизни. Муниципалитет должен стремиться к тому, чтобы пожилые люди получали хорошее жилье, и должен создавать специальные формы размещения, чтобы предоставлять услуги и уход за пожилыми людьми, нуждающимися в особой поддержке. Услуги по размещению в этой схеме производятся и оказываются непосредственно муниципалитетами.
1.6	Помощь на дому для пожилых людей	То же что и 1.5

1.7	Пенсии по возрасту бывшим госслужащим	Пенсионные выплаты оплачиваются местными и центральным правительством. Помимо собственно пенсию в данный тип выплат включаются также «пенсионные расходы», оплачиваемые государственным сектором: оплачиваемый отпуск по болезни, пенсия по инвалидности, пенсия по случаю потери кормильца или пособие по полной безработице.
1.8	Досрочная пенсия по старости (без проверки нуждаемости)	По закону, обычный возраст выхода на пенсию составляет 65 лет, но в возрасте от 60 до 65 лет они могут работать неполный рабочий день или стать пенсионерами, что называется ожидаемой пенсией. В настоящее время граждане имеют право работать до достижения 67-летнего возраста.

II. ПОСОБИЯ ПО ПОТЕРЕ КОРМИЛЬЦА

2.1	Базовая пенсия вдовам	Включает <i>корректирующую</i> пенсию, расширенную корректирующую пенсию, специальную пенсию по случаю потери кормильца и пенсию вдовы. Корректирующая пенсия выплачивается пережившим супругам, не достигшим 65-летнего возраста (выплаты зависят от уплаты взносов умершим супругом). Расширенная корректирующая пенсия назначается, если на иждивении получателя пенсии находится ребенок младше 12 лет. Размер специальной пенсии по случаю потери кормильца определяется уровнем дохода. Женщины, чьи мужья умерли до 1990 года, вместо корректирующей пенсии получают пенсию вдовы.
2.2	Дополнительная пенсия (АТР)	То же что и п. 2.1.
2.3	Схема пенсионного обеспечения по случаю потери кормильца	Включает в себя : 1) Пенсия по случаю потери кормильца, основанная на размере пенсионного капитала умершего. Пенсионный капитал рассчитывается из суммы заработанного дохода в течение всей жизни и на время после смерти, предполагаемого дохода до тех пор, пока умерший не достигнет возраста 64 лет. Эта статья включает (начиная с 2003 года) корректирующую пенсию, пенсию вдовы на основе дохода. 2) Детская пенсия, основанная на доходе, основывается на размере пенсионного капитала умершего, так же, как <i>корректирующая</i> пенсия для взрослых. Детская пенсия на основе дохода выплачивается детям до 18 лет, потерявшим одного или обоих родителей. Если ребенок получает образование, пенсия на ребенка может быть продлена до июня того года, когда ребенку исполняется 20 лет. Детская пенсия, основанная на доходе, выплачивается в размере 35 % от пенсии, основанной на доходе, каждого умершего родителя, если ребенку меньше двенадцати лет.

III. ПОСОБИЯ, СВЯЗАННЫЕ С НЕТРУДОСПОСОБНОСТЬЮ

3.1	Базовая пенсия	Пенсии по постоянной или временной нетрудоспособности выплачиваются лицам в возрасте от 16 до 64 лет, чья трудоспособность нарушена по состоянию здоровья как минимум на четверть нормальной трудоспособности. Пенсия по временной нетрудоспособности выплачивается за период от 1 до 3 лет. Компенсация выплачивается в виде базовой пенсии и дополнительной пенсии (АТР).
3.2	Дополнительная пенсия (АТР)	Доплата к базовой пенсии по нетрудоспособности с проверкой дохода.
3.3	Пенсия по инвалидности (государственное медицинское страхование)	Включает: 1) Пособие за деятельность (зависит от дохода): это пособие заменяет с 2003 года часть пенсии по инвалидности, национальную дополнительную пенсию (АТР). Часть пособия, зависящая от дохода, предоставляется лицам в возрасте от 19 до 29 лет, которые имели пенсионный доход на протяжении не менее одного года до страхового случая и чья трудоспособность снижена по медицинским причинам не менее чем на 25%. Размер пособия составит 64 % от рассчитанного среднегодового дохода.

		<p>2) Пособие по болезни (зависит от дохода): пособие заменяет часть пенсии по инвалидности, национальной дополнительной пенсии (АТР). Часть пособия, зависящая от дохода, предоставляется лицам с месяца, в котором им исполняется 30 лет, если они имели пенсионный доход не менее одного года до наступления страхового случая, и если их трудоспособность снижена по медицинским причинам не менее чем на 25 %. Размер пособия составит 64% от рассчитанного среднегодового дохода.</p>
3.4	Страхование производственных травм (пенсия по инвалидности)	Право на так называемую аннуитет в связи с производственной травмой обычно выплачивается только в том случае, если подтвержденная производственная травма привела к устойчивому снижению способности человека зарабатывать по крайней мере в течение одного года. Способность зарабатывать должна быть уменьшена как минимум на 1/15. Аннуитет предназначен для компенсации получателю всех длительных потерь дохода.
3.5	Страхование производственных травм (оплачиваемый отпуск по болезни)	Финансируется за счет социальных взносов работодателей. Включает расходы в случае производственных травм и несчастных случаев и дорожно-транспортных происшествий, связанных с работой, а также травм во время военной службы. Не существует фиксированного перечня «профессиональных заболеваний».
3.6	Пособие по болезни	Пособие по болезни составляет 80 % соответствующего дохода, за исключением дня ожидания.
3.7	Проживание для инвалидов	Муниципалитеты несут ответственность за обеспечение того, чтобы люди, которые по физическим, психическим или другим причинам сталкиваются с трудностями в повседневной жизни, проживали в соответствии с их потребностями в особой поддержке. Муниципалитет создает дома со специальным обслуживанием для тех, кто в нем нуждается.
3.8	Помощь в выполнении повседневных задач	<p>Включает:</p> <p>1) <i>Пособие на помощь</i>: выплачивается людям в возрасте до 65 лет, страдающим аутизмом, умственными недостатками, значительными функциональными нарушениями после повреждения головного мозга или другими серьезными и стойкими нарушениями, не связанными с нормальным старением. Лица, проживающие в групповых приютах или учреждениях, принадлежащих центральному правительству, не имеют права на получение пособия. При наличии особых причин пособие может выплачиваться на короткое время, пока человек находится в больнице. Пособие органа социального страхования лицам с функциональными нарушениями предназначено для использования личных помощников, которые могут помочь им в повседневной жизни. Инвалид может сам нанять одного или нескольких помощников или нанять к тем, кого предложит муниципалитет или другие организации. Пособие выплачивается в стандартном размере за час.</p> <p>2) <i>Поддержка инвалидов в их обычных домах</i>: муниципалитеты несут ответственность за обеспечение того, чтобы люди, которые по физическим, психическим или другим причинам сталкиваются с трудностями в своей повседневной жизни, могли участвовать в жизни общества и жить как другие. Муниципалитет гарантирует, что человек получает поддержку в его/ее повседневной жизни в соответствии с потребностями каждого человека.</p> <p>Услуги могут быть предоставлены муниципалитетом или частным предпринимателем от имени муниципалитета.</p>
3.9	Реабилитация (страхование на случай болезни)	Включает в себя понесенные на реабилитацию денежные расходы, специальное пособие, покупку реабилитационных услуг, пособие на улучшение условий труда и специальные выплаты на реабилитацию и лечение.

IV. ЗДРАВООХРАНЕНИЕ

V. СЕМЕЙНЫЕ ПОСОБИЯ

5.1 Семейные пособия	Семейные пособия состоят из основных, расширенных и дополнительных детских пособий. Все родители имеют право на получение основного пособия на ребенка до тех пор, пока ребенку не исполнится 16 лет. После этого родитель может получить расширенное пособие на ребенка, пока ребенок посещает обязательную школу, или ее эквивалент. Пособия на детей не облагаются налогом и зависят от размера семьи. Надбавка для «большой семьи» начинается с третьего ребенка и составляет 25% от пособия на первого ребенка для третьего ребенка, 80% для четвертого и 100% для последующих детей.
5.2 Декретный отпуск и отпуск по уходу за ребенком	Родительское денежное пособие при рождении или усыновлении ребенка может выплачиваться в течение 450 дней на ребенка. Каждый из родителей, совместно осуществляющих опеку, имеет право на половину от общего количества дней выплаты пособия. Денежное пособие для родителей может быть получено, пока ребенку не исполнится восемь лет. Размер пособия составляет 80% соответствующего дохода при наличии предельного максимума величины пособия.
5.3 Уход за детьми	<p>Дневной уход за детьми - это групповая деятельность для детей, чьи родители работают вне дома или являются студентами, а также для детей, которые нуждаются в групповых занятиях вместе с другими детьми. Он открыт в течение всего года, а часы его открытия и закрытия обычно адаптированы к рабочим часам родителей.</p> <p><i>Семейный дневной уход за детьми является альтернативой для детей, которым необходимо находиться в небольших группах или которые из-за удаленности от детских садов нуждаются в альтернативном размещении.</i></p>

VI. ПРОГРАММЫ АКТИВНОГО РЕГУЛИРОВАНИЯ РЫНКА ТРУДА

VII. ПОСОБИЯ ПО БЕЗРАБОТИЦЕ

7.1 Пособие по безработице	<p>1) Пособие по безработице, зависящее от дохода, и Базовое страхование от безработицы: распространяется на застрахованных работников и самозанятых лиц, которые остались без работы. Страхование предусматривает выплату пособия, привязанного к доходу. Страхование от безработицы основано на системе добровольного членства. Пособие по безработице выплачивается безработному, который состоял в фонде страхования от безработицы не менее 12 месяцев. Кроме того, заявитель должен выполнять трудовые обязанности. Это означает, что он или она должны проработать шесть месяцев, по крайней мере, 70 часов в месяц, обычно в течение 12-месячного периода, предшествующего безработице. Существует также альтернативное условие работы, согласно которому безработный должен проработать в общей сложности 450 часов (и не менее 45 часов в месяц) в течение непрерывного периода в шесть месяцев. Лица, которые не имеют работы, но не являются членами фонда страхования от безработицы или которые не удовлетворяют условиям страхования по безработице для получения пособия, имеют право на компенсацию из так называемого базового страхования. Помимо членства в страховом фонде, квалификационные условия для этого вида поддержки такие же, как и для получения пособия по безработице.</p> <p>2) Страхование от безработицы: ежедневное денежное пособие, зависящее от размера дохода, выплачиваемое бюро по безработице. Это пособие</p>
-----------------------------------	---

	выплачивается лицу, которое является безработным, способным работать, указанным в качестве соискателя работы в бюро по трудоустройству, готовым принять подходящую работу, которое состояло в фонде пособия по безработице не менее 12 месяцев, работало не менее 80 дней в течение минимум 5 месяцев в течение 12 месяцев непосредственно перед потерей работы.	
7.2	Компенсация избыточности	Гарантированная (частичная) выплата заработной платы при неплатежеспособности предприятия.

VIII. ЖИЛИЩНЫЕ ПОСОБИЯ

8.1	Пособие на жилье	Жилищное пособие предназначено для того, чтобы слабые в финансовом отношении домохозяйства могли жить в адекватных и достаточно просторных жилищах. Семьи с детьми могут получать как специальное пособие для детей, живущих дома, так и взносы на покрытие их жилищных расходов. Специальное пособие для детей, проживающих дома, зависит от количества детей и дохода семьи. Пособие на оплату жилья зависит от количества детей, стоимости проживания, размера жилья и дохода семьи. Для супружеских или совместно проживающих пар с детьми жилищное пособие определяется с учетом нуждаемости на индивидуальной основе. Эта программа также включает жилищные пособия для пенсионеров по инвалидности, пенсионеров по старости, надбавку жене и пенсию по случаю потери кормильца.
------------	-------------------------	--

IX. ИНЫЕ ОБЛАСТИ СОЦИАЛЬНОЙ ПОЛИТИКИ

9.1	Социальная помощь	<p>Социальное пособие, включая первоначальную компенсацию беженцам и некоторым другим иностранным гражданам. Пособие должно обеспечить человеку приемлемый уровень жизни. Помощь должна быть разработана таким образом, чтобы укрепить его возможности для самостоятельной жизни. Поддержка средств к существованию предоставляется при разумных расходах на:</p> <ol style="list-style-type: none"> 1. Продовольствие, одежду и обувь, игры и досуг, одноразовые предметы, здоровье и гигиену, ежедневную газету, телефон и плату за телевизионную лицензию. 2. Жилье, бытовое электроснабжение, поездки на и с работы, страхование домашнего хозяйства и членство в профсоюзе и фонде страхования от безработицы.
------------	--------------------------	---

Источник: составлено автором на основе (OECD, 2022e).

Таблица А3: Типы социальных программ, реализуемых в Финляндии

№	Название программы	Описание программы
I. ПОСОБИЯ ПО ВОЗРАСТУ		
1.1	Стандартная пенсия за выслугу лет	Базовая государственная пенсия выплачивается лицам в возрасте 65 лет и старше, которые проживают в Финляндии не менее 3 лет. Ставка выплаты пропорциональна установленной законом пенсии, зависящей от заработка («трудовая пенсия»), и по мере того, как эта трудовая пенсия достигает определенного предела, базовая пенсия не выплачивается вообще.
1.2	Пенсия по старости (KEL) (без проверки нуждаемости)	Пенсионная реформа 1996 года сделала право на базовую пенсию зависимым от других пенсионных доходов. В начале 1997 года базовая сумма и надбавка к пенсии были объединены в одно пособие («гарантированная минимальная пенсия»).
1.3	Пенсия фермерам по смене поколений	Выплачивается фермерам и их супругам в возрастных группах от 55 до 64 лет, которые выходят на пенсию и продают свое предприятие молодому фермеру.
1.4	Компенсационная пенсия за закрытие хозяйства	Выплачивается фермерам и их супругам в возрастной группе от 55 до 64 лет, которые прекращают заниматься сельским хозяйством.
1.5	Пенсия ветерана войны	Выплачивается лицам, имеющим «значок фронтовика», чья трудоспособность снижена, но которые не имеют права на получение стандартной пенсии по инвалидности.
1.6	Пенсия в связи досрочным выходом	Выплачивается заявителям в возрастной группе от 60 до 64 лет: размер выплаты постоянно снижается в зависимости от возраста заявителя, в котором начались выплаты пенсии. Начиная с 1993 г. выплаты пенсий по досрочному выходу на пенсию распределяются по разным схемам.
1.7	Пенсия при неполной занятости	Выплачивается заявителям в возрастной группе 58–64 лет, которые сокращают количество отработанного времени на 16–28 часов в неделю, и зарабатывают в пределах 35–70% от предыдущего заработка. Выплаты пенсий при неполной занятости разбиты по разным схемам.
1.9	Проживание для престарелых (услуги, предоставляемые муниципалитетами: здравоохранение и социальные услуги)	Размещение в домах для престарелых, домах для продолжительно больных, приютах, квартирах для обслуживания, коллективном жилье и жилье с особым уходом. Услуги включают уход в гериатрических палатах.
1.10	Помощь пожилым людям в выполнении повседневных задач (здравоохранение и социальные услуги)	Услуги по оказанию помощи на дому для престарелых, предоставляемые муниципалитетами
II. ПОСОБИЯ ПО ПОТЕРЕ КОРМИЛЬЦА		
2.1	Пенсия по случаю потери кормильца	Пенсия пережившего супруга, прошедшего проверку на доход, выплачивается как вдовам, так и вдовцам при условии, что у пережившего есть дети от умершего или что ему / ей было не менее 50 лет на момент смерти супруга. Детская пенсия выплачивается детям в возрасте до 18 лет. Начиная с 1993 года пенсионные выплаты по случаю потери кормильца распределяются по разным схемам.
2.2	Пособие на похороны	Выплачивается супругу или другому получателю наследства умершего члена национальных пенсионных схем по старости, инвалидности и

		безработице. Начиная с 1993 года выплаты пособий на похороны распределяются по разным схемам.
2.3	Групповое страхование жизни	Программа предусматривает групповое страхование жизни, предусматривающее выплату единовременного пособия супругу (-е) и / или детям-иждивенцам в случае смерти работника. Начиная с 1993 года выплаты по групповому страхованию жизни дезаггегированы по разным схемам в рамках «Пособия на случай смерти».

III. ПОСОБИЯ, СВЯЗАННЫЕ С НЕТРУДОСПОСОБНОСТЬЮ		
3.1	Стандартная пенсия по инвалидности	Выплачивается гражданину, кто из-за болезни или травмы не может выполнять свою работу. Пенсия по полной инвалидности выплачивается при потере трудоспособности не менее чем на 60% (пенсия по частичной нетрудоспособности выплачивается при снижении трудоспособности не менее чем на 40%, только трудовая пенсия). Начиная с 1993 года выплаты пенсий по инвалидности распределяются по разным схемам.
3.2	Пособие по уходу за ребенком по болезни / инвалидности	Пособие по уходу за ребенком выплачивается детям до 16 лет с инвалидностью или длительным заболеванием.
3.3	Пенсия по производственной травме	Страхование от несчастных случаев обычно распространяется на всех наемных работников, а также на фермеров, рыбаков и оленеводов и членов их семей. Страхование не является обязательным для других самозанятых лиц.
3.4	Страхование от производственного травматизма (суточные, пенсия по инвалидности)	Компенсация за снижение заработка в течение длительного периода, когда заявитель не может работать в результате несчастного случая на производстве или профессионального заболевания. Для травмированных в возрасте до 65 лет выплачивается 85% дохода, после 65 лет - 70% дохода. В случае частичной нетрудоспособности пенсия уменьшается пропорционально.
3.5	Страхование от производственного травматизма (суточные, оплачиваемый отпуск по болезни)	Суточные выплачиваются при нетрудоспособности человека не менее трех дней подряд (не считая дня несчастного случая). Срок выплаты пособия составляет максимум 1 год. Размер суточных: равняется больничному за первые 4 недели. Через 4 недели выплачивается 360-я часть дохода. Выплачивается максимум на протяжении 1 года.
3.6	Страхование от производственного травматизма (суточные, инвалидность)	Аналогично пункту 3.1.
3.7	Пособие на реабилитацию	Выплачивается лицам трудоспособного возраста по программе реабилитации, направленной на интеграцию на рынок труда.
3.8	Страхование по болезни (суточные) (без проверки нуждаемости)	Пособие по болезни выплачивается всем работающим и самозанятым лицам (а также студентам и домохозяйкам) трудоспособного возраста, которые из-за болезни не могут работать максимум 300 рабочих дней.
3.9	Страхование по болезни (суточные) (с проверкой нуждаемости)	Аналогично пункту 3.8.

3.10	Страхование автогражданской ответственности	Подневная компенсация снижения заработка из-за дорожно-транспортного происшествия
3.11	Оплачиваемый отпуск по болезни (MYEL)	Все сотрудники получают полную заработную плату в пределах 28-56 дней болезни в соответствии с коллективными договорами.
3.12	Оплачиваемый отпуск по болезни (MATA)	Аналогично пункту 3.11.
3.13	Взносы по страхованию автогражданской ответственности	Страхование автогражданской ответственности полностью возмещает расходы на необходимое лечение.
3.14	Пособие по инвалидности	Финансовая поддержка инвалидов трудоспособного возраста, не получающих пенсию по инвалидности.
3.15	Возмещение за увечье, полученное на военной службе	Гражданам, кто был ранен или стал инвалидом на действительной военной службе, возмещаются все медицинские расходы, выплачиваются суточные и пожизненная рента. Члены семьи получают пособие на похороны и пенсию на содержание.
3.16	Индивидуальная пенсия по досрочной инвалидности	Налогооблагаемое пособие лицам, достигшим возраста 58 (или 55) лет с ограниченной трудоспособностью, но не имеющим права на стандартную пенсию по инвалидности. Начиная с 1993 года, выплаты пенсий по инвалидности дезаггегированы по разным схемам в разделе «Пособие при досрочном выходе на пенсию в связи с пониженной трудоспособностью».
3.17	Пособие при досрочном выходе на пенсию в связи с пониженной трудоспособностью (KEL)	Базовая / гарантированная минимальная пенсия / выплата трудовой пенсии в соответствии с правилами, применимыми к пенсиям по старости.
3.18	Фонды помощи (суточные)	Фонды помощи выплачивают пособия по болезни застрахованным сотрудникам.
3.19	Оплата по болезни (заработная плата во время отпуска по болезни)	Включает как заработную плату, выплачиваемую в течение первых 9 дней по болезни (обязательно по закону для работодателя, зависит от заработка), так и ту часть заработной платы, которую большинство работодателей выплачивает работникам в дополнение к суточным по болезни в случае отпуска по болезни (добровольно, и в этот период работодателю выплачивается суточное пособие по болезни).
3.20	Проживание для инвалидов (услуги, предоставляемые муниципалитетами: здравоохранение и социальные услуги)	Проживание в домах престарелых для инвалидов, домах для длительно больных, приютах, служебных квартирах, коллективных жилищах, а иногда и в больничных палатах.
3.21	Помощь инвалидам в выполнении повседневных задач (здравоохранение и социальные услуги)	Аналогично 1.10

IV. ЗДРАВООХРАНЕНИЕ

4.1	Государственные расходы на здравоохранение	Согласно бюджетному плану расходования средств
------------	---	--

4.2	Добровольные частные расходы на здравоохранение	Расходы на здравоохранение, понесенные частными страховыми фондами (как частными фондами социального страхования, так и всеми другими частными страховыми фондами).
-----	--	---

V. СЕМЕЙНЫЕ ПОСОБИЯ

5.1	Пособие на ребенка	Не облагаемое налогом универсальное пособие, увеличивающееся с количеством детей (в евро в 2003 г., в месяц: 1-й ребенок 90,00, 2-й ребенок 110,50, 3-й ребенок 131,00, 4-й ребенок 151,50, 5-й и последующие 172,001 ребенок). Доплата для родителей-одиночек (33,60 евро на ребенка в месяц).
5.2	Пособие по беременности и родам и пособие родителям (SII)	Родительское пособие выплачивается за 275 рабочих дней. Первые 105 дней пособие выплачивается матери (материнское пособие); в течение следующих 170 дней пособие может быть выплачено любому из родителей. Отцы также имеют право на получение определенного "отцовского пособия". Родительское пособие облагается налогом.
5.3	Помощь в содержании	Имеет целью обеспечить финансовую поддержку ребенка разведенных или не состоящих в браке родителей в случаях, когда родитель, не являющийся опекуном, не заплатил или отказался от поддержки или когда отцовство не может быть установлено.
5.4	Дневной уход за детьми (услуги, предоставляемые муниципалитетами) (без проверки нуждаемости)	Муниципальные детские сады и семейные детские сады. С 1990 года родители, не посещающие муниципальные детские сады, имеют право на получение пособия по уходу на дому до достижения их ребенком трехлетнего возраста.
5.5	Помощь на дому (с проверкой нуждаемости)	Помощь на дому семьям, нуждающимся в такой помощи.
5.6	Заработок в декретном отпуске	Во время отпуска по беременности и родам/отпуска по уходу за ребенком работодатели продолжают выплату заработной платы в соответствии с установленным законом уровнем, который им возмещается. В соответствии с действующим коллективным трудовым соглашением работодатели могут по своему усмотрению выплачивать матери/отцу полную заработную плату на протяжении нескольких месяцев.

VI. ПРОГРАММЫ АКТИВНОГО РЕГУЛИРОВАНИЯ РЫНКА ТРУДА

VII. ПОСОБИЯ ПО БЕЗРАБОТИЦЕ

7.1	Базовые и связанные с заработной платой пособия	
7.2	Пассивное трудовое пособие	Трудовое пособие выплачивается безработным, не выполняющим условий схемы страхования от безработицы или получавшим суточное пособие в течение максимального возможного периода. Право на получение распространяется на лиц в возрасте от 17 до 64 лет, которые зарегистрировались в Управлении занятости и экономического развития как ищущие работу на полную ставку и которые годны и готовы работать. Если безработный не соответствует предыдущему условию трудоустройства, выплата пособия зависит от завершения пятимесячного квалификационного периода. Пособие также выплачивается на время участия гражданина в мероприятиях по содействию занятости. Как правило, выплата субсидии на рынке труда зависит от проверки нуждаемости. С начала 2014 года безработные могут зарабатывать до определенной небольшой суммы в месяц без

		уменьшения размера своего пособия по безработице. Если безработный живет со своими родителями, родительский доход также может уменьшить размер подлежащего выплате пособия.
7.3	Выходное пособие и пособие на образование	Включено в «Программу резервных выплат».
7.4	Досрочный выход на пенсию по причинам, связанным с рынком труда	Пенсия по безработице назначается для безработного, родившегося до 1950 года, достигшего 60-летнего возраста, получавшего пособие по безработице в течение максимального периода в 500 календарных дней и проработавшего 5 лет в течение последних 15 лет (в некоторых случаях 20 лет).
<hr/>		
VIII.	ЖИЛИЩНЫЕ ПОСОБИЯ	
<hr/>		
8.1	Жилищное пособие (пособие собственнику, проживающему в своем жилье)	Не облагаемое налогом жилищное пособие с проверкой дохода; ставка пособия также зависит от стоимости жилья.
<hr/>		
IX.	ИНЫЕ ОБЛАСТИ СОЦИАЛЬНОЙ ПОЛИТИКИ	
<hr/>		
9.1	Пособие на иждивенцев призванного	Выплата иждивенцам лица, проходящего национальную службу.
9.2	Реабилитация лиц, злоупотребляющих алкоголем и наркотиками (здравоохранение и социальные услуги)	Услуги для алкоголиков и наркоманов предоставляются через общие службы социального обеспечения и здравоохранения: они в основном неинституциональные и бесплатные. Институциональная помощь финансируется за счет пособия по болезни или реабилитации.
9.3	Благосостояние беженцев	Беженцы и соискатели убежища имеют право на получение жилья, социальных и иных услуг, устного перевода, образования и суточного пособия.
<hr/>		

Источник: составлено автором на основе (OECD, 2022f).

Приложение Б

Основные программы поддержки доходов и прямого предоставления услуг, действующие в системе социальной поддержки населения в Беларуси и Финляндии

Таблица Б1: Источники финансирования основных программ социального страхования в Беларуси и Финляндии

Страна	Занятые	Самозанятые	Наниматели	Правительство
СОЦИАЛЬНОЕ СТРАХОВАНИЕ (программы социальной поддержки по возрасту; по инвалидности; по случаю потери кормильца)¹⁵				
Беларусь	1% от заработка Максимальный заработок для уплаты - не более 5 кратной средней зарплаты по стране.	29% от заявленного дохода	28% валовой заработной платы. Для сельхозпроизводителей – 24%. Максимальный заработок для уплаты - не более 5 кратной средней зарплаты по стране	В качестве нанимателя. Оплачивает пенсии военнослужащим. Предоставляет субсидии в случае дефицита бюджета ФСЗН
Финляндия	6,35% от ежемесячного брутто-заработка для сотрудников моложе 53 лет; 7,85% в возрасте 53 лет и старше. Максимальный заработок, используемый для расчета взносов, не устанавливается.	Не применяется	17,75% от фонда оплаты труда. Максимальный заработок, используемый для расчета взносов, не устанавливается.	В качестве работодателя
УНИВЕРСАЛЬНАЯ ПРОГРАММА (программы социальной поддержки по возрасту; по инвалидности; по случаю потери кормильца)				
Беларусь	Нет	Нет	Нет	100%
Финляндия	Нет	Нет	Нет	100%
СОЦИАЛЬНОЕ СТРАХОВАНИЕ (программы социальной поддержки по временной нетрудоспособности, по беременности и родам, семейные пособия)¹⁶				

¹⁵ Согласно статьи 5 Закона Республики Беларусь от 15 июля 2021 г. №118-З «О взносах в бюджет государственного внебюджетного фонда социальной защиты населения Республики Беларусь»: 1. Размеры обязательных страховых взносов на пенсионное страхование составляют (в процентах от объекта для начисления обязательных страховых взносов): для работодателей – 28 %; для работодателей, занятых производством сельскохозяйственной продукции, – 24 %; для физических лиц, самостоятельно уплачивающих обязательные страховые взносы; Белгосстраха; организаций, обеспечивавших денежным довольствием, – 29%; для работающих граждан – 1 %.

¹⁶ Согласно статьи 5 Закона Республики Беларусь от 15 июля 2021 г. №118-З «О взносах в бюджет государственного внебюджетного фонда социальной защиты населения Республики Беларусь»: 2. Размер обязательных страховых взносов на социальное страхование (в процентах от объекта для начисления обязательных страховых

Беларусь	Нет	6% от заявленного дохода Минимальный ежемесячный заработок, используемый для расчета взносов, составляет минимальную ежемесячную заработную плату.	6% от заработной платы Максимальный ежемесячный заработок, используемый для расчета взносов, в пять раз превышает среднюю заработную плату по стране за месяц до выплаты взноса.	6% от заработной платы. Максимальный ежемесячный заработок, используемый для расчета взносов, в пять раз превышает среднюю заработную плату по стране за месяц до выплаты взноса. Общая стоимость пособия на ребенка для незастрахованных родителей; нет, для этих пособий для застрахованных родителей; общая стоимость всех других льгот; субсидии по мере необходимости от государственных и местных органов власти.
Финляндия	1,53% от ежемесячного дохода брутто. Минимальный годовой заработок, используемый для расчета взносов – 14 020 евро; максимальный заработок не устанавливается. <i>Медицинское пособие: 1,30% от месячного дохода брутто; 1,47% от валового ежемесячного заработка пенсионеров и других получателей социального страхования.¹⁷</i>	1,70% от ежемесячного брутто-заработка; 1,53% - для сельского хозяйства. Минимальный годовой заработок, используемый для расчета взносов – 14 020 евро; максимальный заработок взносов не устанавливается. <i>Медицинское пособие: 1,30% от чистого ежемесячного заработка.¹⁸</i>	0,86% от ежемесячной заработной платы. ¹⁹ Минимальный годовой заработок, используемый для расчета взносов – 14 020 евро; максимальный заработок не устанавливается. <i>Медицинское пособие: Нет</i>	0,86% от ежемесячной заработной платы. При необходимости предоставляются субсидии в размере 100% стоимости минимальных суточных. <i>Медицинское пособие: 44,9% от стоимости медицинской помощи в натуральной форме; общая стоимость государственных (муниципальных) услуг здравоохранения.</i>

УНИВЕРСАЛЬНАЯ ПРОГРАММА (программы социальной поддержки по временной нетрудоспособности, по беременности и родам, семейные пособия)

Беларусь	Нет	Нет	Нет	100%
Финляндия	Нет	Нет	Нет	100%

взносов) для работодателей, физических лиц, самостоятельно уплачивающих обязательные страховые взносы (за исключением самозанятых лиц), Белгосстраха (за лиц, которым производится доплата до среднего заработка или выплачивается страховое пособие по временной нетрудоспособности) составляет 6 %.

¹⁷ Минимальный или максимальный размер заработка для расчета взносов не используются.

¹⁸ Минимальный или максимальный размер заработка для расчета взносов не используются.

¹⁹ Страхование по болезни также покрывает 50% расходов работодателя на медицинское обслуживание работника.

ПРОГРАММА СТРАХОВАНИЯ ОТ НЕСЧАСТНЫХ СЛУЧАЕВ НА ПРОИЗВОДСТВЕ И ПРОФЕССИОНАЛЬНЫХ ЗАБОЛЕВАНИЙ

Беларусь (обязательное)	Нет	Нет	0,6% от фонда оплаты труда в зависимости от оцененного профессионального риска	0,1% от фонда оплаты труда в зависимости от оцененного профессионального риска
Финляндия (обязательное; самозанятые – добровольное)	Нет	Общая стоимость ежегодного страхового взноса, которая варьируется в зависимости от оцененной степени риска профессии.	От 0,1% до 7% от годового фонда заработной платы в соответствии с оценкой степени риска профессии.	От 0,1% до 7% от годового фонда заработной платы в соответствии с оценкой степени риска профессии.

ПРОГРАММЫ ПОМОЩИ БЕЗРАБОТНЫМ (социальное страхование)

Беларусь	Нет	6% от заявленного дохода ²⁰	6% от заработной платы ²¹	6% от заработной платы. Предоставляет субсидии по мере необходимости от государственных и местных органов власти.
Финляндия	1,90% заработка плюс фиксированная ставка взноса или процент от заработка выплачиваются в фонд страхования от безработицы.	от 2,25% до 2,65% от заявленного годового дохода, который превышает 5800 евро в год, поступает в фонд страхования от безработицы.	0,65% от годового фонда заработной платы до 2 083 500 евро; 2,6% от годовой заработной платы, превышающей 2 083 500 евро, в фонд страхования от безработицы	Субсидия, равная базовому пособию по безработице.

ПРОГРАММЫ ПОМОЩИ БЕЗРАБОТНЫМ (универсальная)

Беларусь		Отсутствует		
Финляндия	Нет	Нет	Нет	100% Социальная помощь: муниципалитеты финансируют 50% пособий по безработице для безработных продолжительностью от 300 до 1000 дней; 70%,

²⁰ Минимальный ежемесячный заработок, используемый для расчета взносов, составляет установленную законом минимальную ежемесячную заработную плату.

²¹ Максимальный ежемесячный заработок, используемый для расчета взносов, в пять раз превышает среднюю заработную плату по стране за месяц до выплаты взноса.

если безработица длится более 1000 дней.

Источник: составлено автором на основе (ISSA, 2022; Закон Республики Беларусь от 29 декабря 2012 года; Закон Республики Беларусь от 15 июля 2021 г. № 118-З; Указа Президента Республики Беларусь от 25 августа 2006 г. № 530 «О страховой деятельности»).

Таблица Б2: Программы социальной поддержки по возрасту

Виды программ	Получатели	Размеры выплат
БЕЛАРУСЬ		
1. Пенсия по возрасту (СС)	<p>- мужчины: 63 года с минимум 25-летним страхованием, взносы уплачиваются не менее 20 лет (к 2025 г.);</p> <p>- женщины: в возрасте 58 лет с не менее 20 летним страхованием, взносы уплачиваются не менее 20 лет (к 2025 г.);</p>	<p>Полная:²² ежемесячная пенсия составляет 55%²³ от среднемесячного откорректированного заработка застрахованного²⁴ плюс 1%²⁵ от среднемесячного заработка за каждый год страхового покрытия, превышающий 25 лет (мужчины) или 20 лет (женщины).²⁶</p> <p>Частичная:²⁷ размер пенсии пропорционально уменьшается за каждый год стажа меньше, чем количество лет, необходимых для получения полной пенсии.</p>
2. Пенсия за выслугу лет (СС)	Работы с высокими физическими или умственными нагрузками.	Рассчитывается так же, как и пенсия по возрасту (социальное страхование).
3. Социальная пенсия по возрасту (У)	неработающие граждане в возрасте 65 лет (мужчины) или 60 лет (женщины), которые не имеют	50% от максимального бюджета прожиточного минимума по стране в стране за последние шесть месяцев.

²² Минимальная ежемесячная пенсия по старости составляет 25% от максимального бюджета прожиточного минимума по стране за последние два квартала.

²³ Согласно Закона Республики Беларусь от 17 апреля 1992 г. № 1596-XII «О пенсионном обеспечении»: (Статья 23) Пенсии по возрасту назначаются в размере 55 % среднемесячного заработка (статья 56 настоящего Закона), но не ниже минимального размера пенсии. (Статья 56) Пенсии исчисляются по установленным нормам в процентах к откорректированному в связи с ростом средней заработной платы работников в республике фактическому заработку, который граждане получали перед обращением за пенсией.

²⁴ Определяется индивидуальный коэффициент заработка (далее – ИКЗ) путем соотношения ежемесячного фактического заработка пенсионера в 26-летнем периоде (312 месяцев) и средней заработной платы работников в республике в тех же месяцах и является средним арифметическим значением коэффициентов заработка за каждый месяц в этом периоде. Корректировка заработка определяется путем умножения средней заработной платы работников в республике на ИКЗ пенсионера.

²⁵ Дополнительный 1% среднемесячного заработка застрахованного выплачивается за каждый год страхового покрытия, превышающий 10 лет (мужчины) или 7,5 лет (женщины) на опасных работах, до 20%.

²⁶ Пенсия увеличивается на 6% за первый полный год отсрочки после обычного пенсионного возраста, плюс 8% за второй, 10% за третий; 12% за четвертый; и 14% за пятый. За неполные годы пенсия увеличивается на 1% каждые два месяца.

²⁷ Минимальная ежемесячная частичная пенсия составляет 50% минимальной ежемесячной пенсии по возрасту; 100% минимальной ежемесячной пенсии по старости для матерей не менее пяти детей.

права на получение пенсии по старости по социальному страхованию

4. Пособие на уход (У)

- инвалидам I группы

- 100 % минимального размера пенсии по возрасту

- пенсионерам, достигшим 80-летнего возраста, а также другим одиноким пенсионерам, нуждающимся в постоянной посторонней помощи

- 50 % минимального размера пенсии по возрасту

ФИНЛЯНДИЯ

1. Пенсия по возрасту (проверка дохода²⁸) (У)

Лицо в возрасте 65 лет, является гражданином Финляндии в течение 80% периода с 16 до 64 лет.

Полная:²⁹ выплачивается до 628,85 евро (если не замужем) или 557,79 евро (если состоят в браке или партнерстве) в месяц. Доплата за ребенка: 21,93 евро в месяц за каждого ребенка, имеющего право на участие.

Частичная:³⁰ размер пенсии пропорционально уменьшается за каждый год проживания за вычетом количества, необходимого для получения полной пенсии.

2. Пособие по уходу для пенсионеров (проверка дохода³¹) (У)

Лица с функциональным нарушением, которое длится не менее одного года и вызвано болезнью или инвалидностью.

Варьируется в зависимости от уровня необходимого ухода: выплачивается 61,71 евро (еженедельная потребность в помощи), 153,63 евро (ежедневная потребность в помощи) или 324,85 евро (постоянное присутствие) в месяц.

3. Жилищное пособие для пенсионеров (У)

Пенсионеры, на оплату жилищных расходов во время проживания в Финляндии

Полная: Выплачивается 85% разницы между годовой стоимостью жилищных расходов получателя и базовым годовым вычетом³².

Частичная: если годовой доход семьи бенефициара превышает предел дохода для дополнительного вычета³³, 40% годового дохода семьи, превышающего этот предел дохода, добавляется к базовому годовому вычету.

4. Гарантированная пенсия по возрасту

Лица в возрасте 65 лет, при наличии гражданства на протяжении не менее трех лет с 16 лет.

До 775,27 евро в месяц

²⁸ Уменьшается на 50% годового дохода получателя из других пенсий, превышающих 55,54 евро. Отменяется, если ежемесячный доход от других пенсий превышает 1299,88 евро (если не замужем) или 1157,71 евро (если состоят в браке или партнерстве).

²⁹ Размер пенсии постоянно уменьшается на 0,4% за каждый месяц обращения до достижения нормального пенсионного возраста. Размер пенсии увеличивается на 0,6% за каждый месяц отсрочки обращения после достижения нормального пенсионного возраста.

³⁰ При гражданстве не менее 3 лет, но менее 80% этого периода с 16 до 64 лет.

³¹ Не должен получать частичную пенсию по старости, частичную пенсию по инвалидности/или пенсию супруга(и).

³² Базовый годовой вычет (basic annual deductible) составляет 610,42 евро.

³³ Предел дохода для дополнительного вычета составляет от 8 676 евро до 13 936 евро, в зависимости от состава семьи и дохода семьи.

(проверка дохода³⁴)
(У)

5. Пенсия по возрасту³⁵ (СС)

Полная: возраст – от 63 (допенсионный возраст³⁶) до 65 лет (постпенсионный возраст)

Частичная: возраст 61 год и отсутствие какой-либо другой установленной законом пенсии, связанной с заработком, на основании трудового стажа застрахованного

Полная:³⁷ средний ежемесячный заработок³⁸ застрахованного, умноженный на общую ставку начисления (accrual rate)³⁹. **Максимальный** размер пенсии по старости **не устанавливается**.

Частичная: застрахованный может требовать 25% или 50% от накопленной пенсии до или после достижения более низкого пенсионного возраста; заявленная часть уменьшается на 0,4% за каждый месяц, в течение которого она запрашивается до достижения более низкого пенсионного возраста,

6. Пенсия за выслугу лет (СС)

Работы с высокими физическими или умственными нагрузками.

Рассчитывается так же, как и пенсия по возрасту (социальное страхование).

Условные обозначения: СС – программа социального страхования; У – универсальная программа.

Источник: составлено автором на основе (ISSA, 2022; Закон Республики Беларусь от 17 апреля 1992 г. № 1596-XII; Закон Республики Беларусь от 15 июля 2021 г. № 118-3).

³⁴ Размер пенсии уменьшается на сумму любого другого пенсионного дохода, получаемого получателем.

³⁵ Взносы могут быть начислены за периоды, когда застрахованный осуществлял неоплачиваемый уход за детьми младше 3 лет, был студентом программы получения степени (до пяти лет) или получал определенные пособия по социальному страхованию (включая пособия по болезни и беременности и родам, пособия по производственной травме, и пособие по безработице, зависящее от заработка).

³⁶ Допенсионный возраст, постепенно повышается до 65 лет к 2027 году, далее с 2030 года в соответствии с ожидаемой продолжительностью жизни; постпенсионный возраст, постепенно повышается до 70 лет к 2027 году, а затем с 2030 года в соответствии с ожидаемой продолжительностью жизни.

³⁷ Пенсия увеличивается на 0,4% за каждый месяц, в котором она запрашивается после достижения пенсионного возраста (более низкого).

³⁸ Среднемесячный заработок основан на скорректированном заработке застрахованного лица за всю жизнь. Прошлые доходы корректируются согласно взвешенному индексу, основанному на изменениях заработной платы (80%) и индекса потребительских цен (20%).

³⁹ Ставка начисления составляет 1,5% на каждый год взносов с 17 до 52 лет; 1,7% за каждый год взносов с 53 до 62 лет; 1,5% за каждый год отчислений от нижнего пенсионного возраста до верхнего пенсионного возраста.

Таблица БЗ: Программы поддержки инвалидов⁴⁰

Виды программ	Получатели	Размеры выплат
БЕЛАРУСЬ		
1. Пенсия по инвалидности (СС)	Лица в группе I (полная инвалидность, требующая постоянного посещения), группе II (полная нетрудоспособность) или группе III (частичная нетрудоспособность), уплачивать страховые платежи от 1 года (если моложе 23 лет на момент начала инвалидности) до не менее 15 лет (в возрасте 61 года и старше на момент начала инвалидности).	<i>Полная</i> ⁴¹ : 75% среднемесячного заработка застрахованного выплачивается по инвалидности I группы; 65% - по инвалидности II группы; ⁴² 40% – по инвалидности III группы. <i>Частичная</i> ⁴³ : размер пенсии пропорционально уменьшается за каждый год охвата меньше, чем количество лет, необходимых для получения полной пенсии. Но не ниже следующих размеров: инвалидам I группы - 100 процентов, инвалидам II группы - 50 процентов, матерям-героиням (независимо от группы инвалидности) - не менее 100 процентов минимального размера пенсии по возрасту.
2. Социальная пенсия по инвалидности (У)	Неработающие граждане, которые не имеют права на получение пенсии по социальному страхованию по инвалидности и были моложе 18 лет на момент наступления инвалидности.	Инвалидам I группы - 110% от наибольшего бюджета прожиточного минимума; инвалидам с детства II группы - 95%; инвалидам с детства III группы - 85%; и инвалидам III группы 75%. Для детей младше 18 лет с инвалидностью пенсия составляет от 80% до 110% от среднего прожиточного минимума страны в зависимости от установленной степени инвалидности.
3. Пособие на уход (У)	- инвалидам I группы - одиноким инвалидам II группы, нуждающимся в постоянной посторонней помощи	- 100 % минимального размера пенсии по возрасту - 50 % минимального размера пенсии по возрасту

⁴⁰ Пособия корректируются ежеквартально в соответствии с изменениями среднего прожиточного минимума по стране и средней заработной платы (Беларусь). Пособия корректируются ежегодно в соответствии с изменениями в национальном пенсионном индексе, который привязан к индексу стоимости жизни (Финляндия).

⁴¹ Минимальная ежемесячная пенсия по инвалидности составляет 100% минимальной ежемесячной пенсии по старости для группы инвалидности I или группы II; 50% для инвалидности III группы. Минимальная ежемесячная пенсия по старости составляет 25% от среднего прожиточного минимума по стране за последние два квартала.

⁴² Доплата за постоянный уход: 100% минимальной ежемесячной пенсии по возрасту выплачивается лицам с инвалидностью I группы; 50% для лиц в возрасте 80 лет и старше, детей-инвалидов до 18 лет, лиц с инвалидностью II группы, начавшейся до 18 лет, и одиноким лицам с инвалидностью II группы.

⁴³ Минимальная ежемесячная частичная пенсия составляет 100% минимальной ежемесячной пенсии по старости для лиц с инвалидностью I группы и для матерей, имеющих не менее пяти детей, независимо от группы инвалидности; 50% минимальной ежемесячной пенсии по возрасту при инвалидности II группы.

ФИНЛЯНДИЯ

1. Пенсия по инвалидности (проверка дохода⁴⁴) (У)	может быть начислена в возрасте от 16 до 64 лет, лицам с постоянной нетрудоспособностью, граждане Финляндии в течение 80% периода с 16 до момента начисления пенсии.	Полная: выплачивается до 628,85 евро (если не в браке) или 557,79 евро (если состоят в браке или партнерстве) в месяц. Доплата за ребенка: 21,93 евро в месяц за каждого ребенка, имеющего право на участие. Частичная: размер пенсии пропорционально уменьшается за каждый год гражданства меньше, чем требуется для получения полной пенсии.
2. Гарантированная пенсия по инвалидности (проверка дохода⁴⁵) (У)	Лицо должно иметь установленную инвалидность и быть гражданином на протяжении не менее трех лет с 16 лет.	До 775,27 евро в месяц.
3. Пособие на реабилитацию (проверка дохода⁴⁶) (У)		Выплачивается 10% пенсии по инвалидности.
4. Пособие по уходу для пенсионеров (проверка дохода⁴⁷) (У)	Лица с функциональным нарушением, которое длится не менее одного года и вызвано болезнью или инвалидностью.	Пособие варьируется в зависимости от уровня необходимого ухода: выплачивается 61,71 евро (еженедельная потребность в помощи), 153,63 евро (ежедневная потребность в помощи) или 324,85 евро (постоянное присутствие) в месяц.
5. Жилищное пособие для пенсионеров (проверка дохода⁴⁸) (У)	На оплату жилищных расходов во время проживания в Финляндии	Выплачивается 85% разницы между годовой стоимостью жилья получателя и базовым годовым вычетом.
6. Пособие по инвалидности (У)	Лица в возрасте от 16 до 64 лет, гражданин должен иметь инвалидность и не получать полную пенсию. Лицо младше 16 лет и иметь инвалидность	92,14 евро (значительные трудности и постоянные расходы), 215 евро (существенные трудности и еженедельный присмотр) или 416,91 евро (существенная внешняя помощь на ежедневной основе) в месяц, согласно обстоятельствам застрахованного. 92,14 евро, 215 евро или 416,91 евро в месяц выплачивается в зависимости от обстоятельств застрахованного.
7. Доплата за ребенка (У)	Оплачивается при наличии детей младше 16 лет.	21,93 евро в месяц.

⁴⁴ Размер пенсии уменьшается на 50% годового дохода получателя от других пенсий, превышающих 55,54 евро. Пенсия отменяется, если ежемесячный доход от других пенсий превышает 1299,88 евро (если не замужем) или 1157,71 евро (если состоят в браке или партнерстве).

⁴⁵ Размер пенсии уменьшается на сумму любого другого полученного пенсионного дохода.

⁴⁶ Не должен получать частичную пенсию по старости, частичную пенсию по инвалидности/или пенсию супруга (и).

⁴⁷ Не должен получать частичную пенсию по старости, частичную пенсию по инвалидности/или пенсию супруга (и).

⁴⁸ Если годовой доход семьи бенефициара превышает предел дохода для дополнительного вычета, 40% годового дохода семьи, превышающего этот предел дохода, добавляется к базовому годовому вычету. Базовый годовой вычет составляет 610,42 евро. Предел дохода для дополнительного вычета составляет от 8 676 евро до 13 936 евро, в зависимости от состава семьи и дохода семьи.

8. Пенсия по инвалидности⁴⁹ (проверка дохода⁵⁰) (СС)

Полная: возраст – от 17 лет до более низкого пенсионного возраста (63 года)

Частичная: пониженная пенсия выплачивается при оценочной потере трудоспособности от 40% до 59%, которая, как ожидается, продлится не менее одного года.

Пенсионный фонд оценивает потерю трудоспособности.

Полная: ежемесячная пенсия - это средний ежемесячный заработок⁵¹ застрахованного, умноженный на общую ставку начисления⁵². Дополнительная надбавка выплачивается лицам в возрасте от 23 до 55 лет после получения пенсии в течение пяти лет подряд. **Максимальный** размер пенсии по инвалидности **не установлен**.

Частичная: 50% полной пенсии выплачивается при оценочной потере трудоспособности от 40% до 59%.

9. Денежное пособие на реабилитацию (СС)

Лицо должно быть в возрасте от 17 до самого низкого пенсионного возраста с временной нетрудоспособностью из-за болезни или травмы, которая, как ожидается, продлится не менее одного года.

Рассчитывается так же, как и пенсия по инвалидности в зависимости от заработка. Дополнительно 33% пенсии выплачиваются за периоды активной профессиональной реабилитации.

Условные обозначения: СС – программа социального страхования; У – универсальная программа.

Источник: составлено автором на основе (ISSA, 2022; Закон Республики Беларусь от 11 ноября 1991 г. № 1224-XII; Закон Республики Беларусь от 15 июля 2021 г. № 118-3).

⁴⁹ Прекращается при достижении самого низкого пенсионного возраста и заменяется пенсией по старости по социальному страхованию..

⁵⁰ Пенсия приостанавливается или аннулируется, если заработок застрахованного от работы составляет не менее 60% от заработка застрахованного до наступления инвалидности или 737,45 евро в месяц, в зависимости от того, что больше.

⁵¹ Среднемесячный заработок основан на заработке застрахованного за пять лет до наступления инвалидности.

⁵² Ставка начисления составляет 1,5% на каждый год взносов с 17 до 52 лет; 1,7% за каждый год взносов с 53 до 62 лет; 1,5% за каждый год прогнозируемой работы с даты начала инвалидности до более низкого пенсионного возраста.

Таблица Б.4: Программы помощи по случаю потери кормильца⁵³

Виды программ	Получатели	Размеры выплат
БЕЛАРУСЬ		
1. Пенсия по случаю потери кормильца (СС)⁵⁴	Супруги-иждивенцы; дети, братья, сестры и внуки моложе 18 лет (23 года для учащихся; без ограничений для детей с инвалидностью до 18 лет); родители застрахованного, если они достигли нормального пенсионного возраста, являются инвалидами или осуществляют уход за ребенком до 8 лет и не работают; и зависимые бабушки и дедушки.	40% от последнего застрахованного заработка умершего главы семьи до даты смерти выплачивается на каждого имеющего право на компенсацию члена семьи умершего; 50% для детей-сирот. Устанавливается на весь период, в течение которого член семьи умершего считается нетрудоспособным.
2. Пособие на погребение (У)	Выплачивается лицу, оплачивающему похороны.	Выплачивается единовременная сумма в размере средней заработной платы по стране за позапрошлый месяц до даты смерти.
3. Социальная пенсия для сирот (У)	Выплачивается детям младше 18 лет (23 года для учащихся; без ограничений для детей с инвалидностью до 18 лет).	Каждому ребенку, имеющему на это право, выплачивается 85% от наибольшей величины бюджета среднего прожиточного минимума в стране.
ФИНЛЯНДИЯ		
1. Пенсия по случаю потери кормильца (У)	Умерший был гражданином не менее трех лет с 16 лет. Получатели: - супруг ⁵⁵ (а) умершего;	Полная: 324,33 евро в месяц выплачивается живому супругу в течение первых шести месяцев после смерти умершего; после этого живому супругу с ребенком младше 18 лет выплачивается базовая сумма в размере 101,59 евро в месяц плюс дополнительная сумма ⁵⁶ до 527,26 евро (для одиночек) или 456,20 евро (в случае вступления в брак) в месяц; пережившему супругу без

⁵³ Пособия корректируются ежеквартально в соответствии с изменениями среднего прожиточного минимума по стране (Беларусь). Пособия корректируются ежегодно в соответствии с изменениями в национальном пенсионном индексе, который привязан к индексу стоимости жизни (Финляндия).

⁵⁴ Минимальная ежемесячная пенсия по случаю потери кормильца составляет 100% минимальной ежемесячной пенсии по возрасту; 200% за потерю обоих родителей или смерть матери-одиночки. Минимальная ежемесячная пенсия по возрасту составляет 25% от среднего прожиточного минимума по стране за последние два квартала.

⁵⁵ К числу подходящих лиц относятся живой супруг (противоположный или тот же пол) моложе 65 лет, у которого был ребенок от умершего и который был женат или состоял в зарегистрированном партнерстве (только для однополых пар) с умершим до того, как умершему было 65 лет; для бездетных, лицо состояло в браке или зарегистрированном партнерстве с умершим в течение не менее пяти лет, было моложе 50 лет на дату вступления в брак, и в возрасте 50 лет и старше, или являлось пенсионером по инвалидности не менее трех лет на дату смерти. Пенсия выплачивается бывшему супругу, если он получал алименты от умершего. Пенсия супруга прекращается, если переживший супруг вступает в брак (повторно) или вступает в зарегистрированное партнерство до 50 лет или если переживший супруг(а) достигает возраста 65 лет. Пенсия выплачивается, если переживший супруг(а) получал пенсию супруга не менее одного года и (повторно) женится или вступает в зарегистрированное партнерство до 50 лет.

⁵⁶ Дополнительная сумма пенсии уменьшается на 50% от ежемесячного дохода пережившего супруга из других источников (включая другие пенсии) свыше 55,54 евро. Дополнительная сумма аннулируется, если ежемесячный доход из других источников превышает 954,54–1110,5 евро в зависимости от статуса партнерства и возраста детей.

		ребенка-иждивенца выплачивается только дополнительная сумма. Размер пенсии также зависит от продолжительности проживания умершего. При повторном браке осуществляется единовременная выплата супруге пенсии за три года.
		Частичная: при гражданстве не менее 3 лет, но менее 80% этого периода с 16 до 64 лет.
	- дети-сироты: выплачивается ребенку младше 18 лет (20 лет, если он учится на дневном отделении), гражданину Финляндии или переехавшему в Финляндию в течение года	Выплачивается 59,68 евро в месяц; до 120 евро в месяц для круглых сирот.
2. Пособие для сирот (проверка дохода⁵⁷) (У)	Выплачивается ребенку младше 18 лет.	Каждому ребенку, имеющему на это право, выплачивается до 90,26 евро в месяц.
3. Пенсия по случаю потери кормильца (проверка дохода⁵⁸) (СС)	Умерший получал или имел право на получение пенсии по социальному страхованию по старости или инвалидности на момент смерти. Получатели: - супруг ⁵⁹ (а) умершего;	До 50% пенсии по социальному страхованию по старости или инвалидности, которую умерший получил или имел право на получение. ⁶⁰ Пенсия супруга может быть разделена между пережившим супругом и разведенным супругом, получающим алименты, в зависимости от размера алиментов.
	- дети-сироты: выплачивается ребенку младше 18 лет.	33,3% пенсии по социальному страхованию по старости или инвалидности, которую умерший получил или имел право на получение, выплачивается на одного имеющего на это право сироты; 58% на двоих детей-сирот; 75% на троих детей-сирот; или 83,3% на четырех и более детей-сирот.

Условные обозначения: СС – программа социального страхования; У – универсальная программа.

Источник: составлено автором на основе (ISSA, 2022; Закон Республики Беларусь от 29 декабря 2012 года; Закон Республики Беларусь от 15 июля 2021 г. № 118-З).

⁵⁷ Надбавка для сирот уменьшается до 50% разницы между ежемесячным доходом сироты по случаю потери кормильца и 55,54 евро. Указанная надбавка отменяется, если другой ежемесячный доход по пенсии по случаю потери кормильца превышает 236,05 евро.

⁵⁸ Размер пенсии уменьшается на 50% от ежемесячного дохода пережившего супруга из других пенсий (включая те, которые еще не выплачиваются) выше 695,50 евро. Проверка дохода в течение первых шести месяцев не проводится, если переживший супруг моложе 65 лет и не получает собственную пенсию. Если у оставшейся в живых есть дети-иждивенцы, проверка дохода не проводится до достижения младшим ребенком 18-летнего возраста.

⁵⁹ См. сноска 45.

⁶⁰ Максимальная комбинированная пенсия по случаю потери кормильца составляет 100% от пенсии по социальному страхованию по старости или инвалидности, которую умерший получил или имел право на получение (пенсия супруга (супруги) соответственно уменьшается, если комбинированная пенсия превышает эту сумму).

Таблица Б.5: Программы помощи по временной нетрудоспособности (болезни)

Виды программ	Получатели	Размеры выплат
БЕЛАРУСЬ		
1. Медицинское пособие (У)	Граждане Беларуси	Государственные поставщики медицинских услуг предлагают медицинские услуги непосредственно застрахованным, включая общую и специализированную помощь, госпитализацию, протезы, лекарства и другие медицинские услуги.
2. Денежное пособие по болезни⁶¹ (СС)	Работающие и самозанятые лица	80% от среднего дневного заработка застрахованного выплачивается за первые 12 дней нетрудоспособности; после этого 100%.
3. Пособие по уходу за больным ребенком (СС)	Работающие и самозанятые лица	100% среднего дневного заработка застрахованного выплачивается для ухода за больным ребенком младше 14 лет (18 лет в случае инвалидности) на срок до 14 дней или на периоды госпитализации в соответствии с рекомендациями врача.
ФИНЛЯНДИЯ		
1. Денежное пособие по болезни (СС)	Граждане Финляндии	Полное: ⁶² выплачивается ⁶³ 70% годового дохода застрахованного лица, разделенного на 300, при этом годовой доход составляет от 1428 евро ⁶⁴ до 30 394 евро; 70,82 евро плюс 20% годового дохода, разделенные на 300, выплачиваются, если годовой доход превышает 30 394 евро. Пособие выплачивается на период до 300 дней ⁶⁵ (исключая воскресенье). Частичное ⁶⁶ : выплачивается 50% полного пособия по болезни продолжительностью до 120 дней (исключая воскресенье).
2. Пособие на реабилитацию⁶⁷ (СС)	Граждане Финляндии	Полное: ⁶⁸ рассчитывается так же, как и пособие по болезни. ⁶⁹ Частичное: выплачивается 50% реабилитационного пособия.

⁶¹ Максимальный размер ежемесячного пособия по болезни составляет 300% от средней заработной платы по стране за месяц до начала потери трудоспособности.

⁶² Минимальный размер суточного пособия по болезни составляет 24,64 евро. Если застрахованный получал пособие по безработице в течение последних четырех месяцев, минимальное пособие по болезни составляет 86% от размера пособия по безработице.

⁶³ Работодатель выплачивает 100% заработка застрахованного за дни со 2 по 10, и 50% – если застрахованный работал менее месяца.

⁶⁴ При годовом доходе ниже 1428 евро пособие не выплачивается (24,64 евро в день могут выплачиваться при определенных условиях, если нетрудоспособность длится не менее 55 дней).

⁶⁵ Если застрахованный возвращается на работу на не менее 30 дней после того, как получал пособия по болезни в течение 300 дней, он или она имеет право на дополнительные 50 дней пособия.

⁶⁶ если застрахованный возвращается на работу на неполный рабочий день (от 40% до 60% предыдущего рабочего времени).

⁶⁷ Необходимо пройти лечение и/или пройти профессиональную подготовку по программе реабилитации социального обеспечения.

⁶⁸ Увеличенная сумма выплачивается застрахованным лицам моложе 20 лет или проходящим профессиональную реабилитацию.

⁶⁹ Минимальное дневное пособие составляет 24,64 евро; 31,02 евро для застрахованных лиц моложе 20 лет или проходящих профессиональную реабилитацию.

3. Пособие по уходу за больным ребенком (СС)

Родителю, который ухаживает за больным ребенком или ребенком-инвалидом в возрасте до 16 лет в больнице или дома.⁷⁰

Полное⁷¹: рассчитывается также как пособие по болезни, выплачивается до 60 дней в больнице, 60 дней дома или 90 дней для продолжающегося лечения.

4. Медицинские пособия (СС)

Граждане Финляндии или лица, работающие в Финляндии.

Полное: 44,9% от стоимости медицинской помощи в натуральной форме; общая стоимость государственных (муниципальных) услуг здравоохранения. Денежная компенсация предусмотрена для определенных медицинских расходов до максимальной суммы в соответствии с графиком фиксированных платежей. Льготы включают оплату услуг частного врача и стоматолога, а также стоимость назначенных обследований и лечения⁷².

Предоставляется 50 евро в год на лекарства; после этого от 40% до 100% стоимости каждого рецептурного лекарства на сумму более 4,50 евро в соответствии с графиком; 100% транспортных расходов свыше 25 евро за поездку в одну сторону. Если общая годовая доплата за рецептурные лекарства превышает 610,37 евро, возмещается 100% стоимости, превышающей эту сумму (доплата застрахованного составляет 2,50 евро за каждый рецепт); если годовая доплата за транспортировку превышает 300 евро, возмещается 100% стоимости сверх этой суммы.

Условные обозначения: СС – программа социального страхования; У – универсальная программа.

Источник: составлено автором на основе (ISSA, 2022; Закон Республики Беларусь от 29 декабря 2012 года; Закон Республики Беларусь от 15 июля 2021 г. № 118-З).

⁷⁰ Если в случае госпитализации требуется присутствие обоих родителей, пособие по уходу за ребенком выплачивается обоим родителям.

⁷¹ Минимальное дневное пособие по уходу за ребенком составляет 24,64 евро.

⁷² Для государственных (муниципальных) медицинских услуг плата за визит к врачу составляет 20,90 евро за каждое из первых трех посещений или годовой сбор в размере 41,70 евро. Стоимость экстренных служб составляет 28,70 евро за каждое посещение. **Все остальные услуги бесплатны.** Плата за стационарное лечение составляет 41,50 евро в день за амбулаторное лечение, 49,50 евро в день за стационарное лечение и 136,80 евро в день за амбулаторную операцию.

Таблица Б.6: Программы поддержки по беременности и родам

Виды программ	Получатели	Размеры выплат
БЕЛАРУСЬ		
1. Пособие на дородовой уход (У)	Беременные женщины, которые встали на учет в государственной системе здравоохранения до 12-й недели беременности.	Единовременная выплата в размере наибольшей величины бюджета прожиточного минимума в среднем на душу населения до даты рождения ребенка.
2. Пособие по беременности и родам или усыновлению⁷³ (СС)	Выплачивается работающим женщинам или приемному родителю ребенка младше 3 месяцев.	Выплачивается 100% среднедневного заработка; 100% стипендии на образование студентам, находящимся в отпуске; 100% пособия по безработице безработным женщинам. Пособие выплачивается единовременно за 126 календарных дней (140 календарных дней в случае осложнений или многоплодных родов; 70 дней в случае усыновления ребенка).
3. Пособие в связи с рождением ребенка (СС)	Мать или отец в полной семье, родитель в неполной семье, лицо, усыновившее (удочерившее) ребенка в возрасте до 6 месяцев либо назначенное опекуном ребенка в возрасте до 6 месяцев.	На 1-го ребенка в размере 10-кратной наибольшей величины бюджета прожиточного минимума, действующего на дату рождения ребенка; на второго и последующих детей - в размере 14-кратной наибольшей величины бюджета прожиточного минимума, действующего на дату рождения ребенка.
ФИНЛЯНДИЯ		
1. Пособие по беременности и родам⁷⁴ (СС)	Выплачивается женщине как минимум 180 дней непосредственно перед предполагаемой датой рождения.	70% дневного заработка за прошлый год выплачивается при годовом доходе до 37 167 евро, 40% - при годовом доходе от 37 167 до 57 183 евро и 25% - при годовом доходе более 57 183 евро. До 90% заработка выплачивается самозанятым лицам или фермерам в течение первых 56 дней.

⁷³ Минимальное ежемесячное пособие составляет 50% от наибольшей величины бюджета прожиточного минимума в среднем на душу населения. Максимальное ежемесячное пособие составляет трехкратную среднюю заработную плату по стране за месяц до предполагаемой даты родов и отпуска по беременности и родам.

⁷⁴ Минимальное пособие по беременности и родам составляет 24,64 евро за рабочий день.

2. Пособие по отцовству (СС)	Выплачивается отцу, который постоянно проживает в Финляндии и ухаживает за своим ребенком (родным или усыновленным) младше 2 лет или до того, как прошло два года с даты усыновления.	Рассчитывается так же, как и пособие по беременности и родам. Выплачивается до 54 дней (кроме воскресенья и государственных праздников). ⁷⁵
3. Родительское пособие (СС)	Выплачивается любому из родителей после окончания права на пособие по беременности и родам.	Полное: рассчитывается так же, как и пособие по беременности и родам. Родительское пособие выплачивается за 158 дней (кроме воскресенья и государственных праздников) и может быть разделено между обоими родителями. Родительское пособие выплачивается за дополнительные 60 дней при многоплодных родах и от 100 до 234 дней при усыновлении ребенка. Частичное: выплачивается в случае сокращения обычного рабочего времени на 40–60%.
4. Медицинское пособие (СС)	Граждане Финляндии или лица, работающие в Финляндии.	Дородовое и послеродовое медицинское обслуживание беременных в медицинских центрах бесплатное.

Условные обозначения: СС – программа социального страхования; У – универсальная программа.

Источник: составлено автором на основе (ISSA, 2022; Закон Республики Беларусь от 29 декабря 2012 года; Закон Республики Беларусь от 15 июля 2021 г. № 118-З).

⁷⁵ Отцы могут оставаться дома от 1 до 18 дней одновременно с матерью ребенка, пока она получает пособие по беременности и родам или родителям. Оставшуюся часть отпуска можно использовать после окончания выплаты родительского пособия.

Таблица Б.7: Семейные пособия

Виды программ	Получатели	Размеры выплат
БЕЛАРУСЬ		
1. Пособие на ребенка (У)	Выплачивается матери, отцу, приемному родителю или опекуну, осуществляющему уход за ребенком младше 3 лет.	За 1 ребенка, имеющего право на получение пособия, выплачивается 35% от средней заработной платы по стране за соответствующий квартал; 40% для 2 и последующих детей, отвечающих критериям; 45% для ребенка-инвалида.
2. Пособие на детей старшего возраста (У)	Семьям, в которых есть ребенок в возрасте от 3 до 18 лет в период воспитания ребенка в возрасте до 3 лет.	Выплачивается 50% от наибольшей величины прожиточного минимума страны.
3. Пособие на ребенка для определенных семей (У)	Семьям, воспитывающим ребенка в возрасте от 3 до 18 лет. Соответствующие критериям семьи включают семьи: - воспитывающие ребенка-инвалида в возрасте до 18 лет; - с двумя родителями с инвалидностью I или II группы; - с отцом (включая отчима или приемного отца) на срочной военной службе; - семьи, ухаживающим за ребенком младше 18 лет, у которого диагностирован ВИЧ.	Выплачивается 50% от наибольшей величины прожиточного минимума страны (70% - на ребенка-инвалида).
4. Пособие на ребенка для детей-инвалидов (У)	Выплачивается семьям, ухаживающим за ребенком младше 18 лет, который относится к группе I (легкая или умеренная), II (частичная), III (полная) или IV (полная и необратимая) потери здоровья.	100% от наибольшей величины прожиточного минимума <i>на каждого ребенка</i> младше 18 лет с утратой здоровья группы I (легкая или умеренная) или II (частичная) или на ребенка младше 3 лет с потерей здоровья III (полная) или IV группы (полная и необратимая) потеря здоровья; 120% – для ребенка от 3 до 18 лет с потерей здоровья III или IV группы.
5. Пособие по уходу за больным ребенком (У)	Выплачивается семьям, ухаживающим за больным ребенком младше 14 лет (18 лет в случае инвалидности), ребенком-инвалидом в возрасте до 18 лет в случае его санаторно-курортного лечения, медицинской реабилитации.	80% среднего дневного заработка застрахованного за первые 12 дней нетрудоспособности и в размере 100 % среднедневного заработка за последующие дни. 100% - в случае оказания медицинской помощи в амбулаторных или стационарных условиях, в случае ребенка-инвалида.
6. Пособие на санаторно-курортное лечение (У)	Родители ребенка-инвалида	За время лечения ребенка-инвалида до 18 лет. выплачивается 100% от среднего дневного заработка застрахованного.

7. Социальное пособие (У)	Устанавливается в зависимости от трудной жизненной ситуации ⁷⁶ , в которой находится семья (гражданин)	- ежемесячное социальное пособие на каждого члена семьи (гражданина): составляет положительную разность между критерием нуждаемости ⁷⁷ и среднедушевым доходом семьи (гражданина); - единовременное социальное пособие не более 10-кратного размера бюджета прожиточного минимума в среднем на душу населения,
----------------------------------	---	--

ФИНЛЯНДИЯ

1. Пособие на ребенка (У)	Гражданам Финляндии на детей младше 17 лет.	94,88 евро в месяц выплачивается на первого ребенка, имеющего право на пособие; 104,84 евро на второго ребенка; 133,79 евро на третьего ребенка; 153,24 евро на четвертого ребенка и 172,69 евро на каждого дополнительного ребенка.
2. Надбавка для родителей-одиночек (У)	Родителю-одиночке, живущему с ребенком младше 17 лет, включая не состоящих в браке родителей, родителей, разлученных по закону, и родителей с совместной опекой над ребенком.	53,30 евро в месяц за каждого ребенка, имеющего на это право.
3. Пособие на усыновление (У)	Выплачивается для покрытия расходов на усыновление ребенка из-за границы.	Выплачивается единовременная сумма в размере от 1900 до 4500 евро.
4. Пособие по уходу за ребенком на дому (У)	Выплачивается на ребенка младше 3 лет, который не находится в муниципальном дневном учреждении. Уход должны обеспечивать родители, другие родственники или частный поставщик услуг по уходу за детьми.	Базовая сумма в размере 338,34 евро в месяц выплачивается на одного ребенка младше 3 лет; надбавка в размере 101,29 евро в месяц выплачивается за каждого дополнительного ребенка младше 3 лет и 65,09 евро в месяц за каждого дополнительного ребенка в возрасте от 3 до 7 лет.
5. Доплата по уходу (У)	Выплачивается, если совокупный доход семьи не превышает месячный предел дохода, который зависит от размера семьи: 2734,48 евро на двоих; 3356,23 евро на троих; или 3991,97 евро для четырех и более человек.	Выплачивается до 181,07 евро в месяц. Доплата по уходу зависит от размера и ежемесячного валового дохода семьи. ⁷⁸

⁷⁶ Под трудной жизненной ситуацией, нарушающей нормальную жизнедеятельность семьи (гражданина), понимаются объективные обстоятельства, сложные для самостоятельного разрешения: полная нетрудоспособность по причине инвалидности или достижения гражданами 80-летнего возраста; неспособность к самообслуживанию в связи с заболеванием, для лечения которого требуется длительное применение лекарственных средств; причинение вреда жизни, здоровью, имуществу в результате стихийных бедствий, катастроф, пожаров и иных чрезвычайных ситуаций (обстоятельств) непреодолимой силы (форс-мажор), противоправных действий других лиц; другие объективные обстоятельства, требующие материальной поддержки.

⁷⁷ Критерий нуждаемости – среднедушевой доход семьи по объективным причинам ниже наибольшей величины бюджета прожиточного минимума в среднем на душу населения за два последних квартала.

⁷⁸ Ежемесячная доплата по уходу уменьшается, если ежемесячный валовой доход семьи превышает пороговое значение, которое варьируется в зависимости от размера семьи: на 11,5%, если доход превышает 1160 евро для семьи из двух человек, на 9,4%, если доход превышает 1430 евро для семьи из трех человек, на семью, и на 7,9%, если доход превышает 1700 евро на семью из четырех и более человек.

6. Пособие по гибкому уходу (У)	Выплачивается родителю ребенка младше 3 лет, если родитель работает до 30 часов в неделю или до 80% от обычного рабочего времени, а в оставшееся время заботится о ребенке. Не должен одновременно получать родительское пособие.	241,19 евро в месяц выплачивается, если родитель работает до 22,5 часов в неделю или до 60% от нормальной продолжительности рабочего дня; 160,80 евро в месяц, если родитель работает 22,5–30 часов в неделю или от 60% до 80% нормальной продолжительности рабочего дня.
7. Частичное пособие по уходу (У)	Выплачивается родителю с ребенком на первом или втором году обучения в школе, если родитель работает до 30 часов в неделю. Не должен получать пособие по уходу за ребенком на дому или родительское пособие.	Выплачивается 96,89 евро в месяц.

Условные обозначения: СС – программа социального страхования; У – универсальная программа.

Источник: составлено автором на основе (ISSA, 2022; Закон Республики Беларусь от 29 декабря 2012 года; Закон Республики Беларусь от 15 июля 2021 г. № 118-З; Указ Президента Республики Беларусь от 19 января 2012 г.).

Таблица Б.8: Помощь в связи с несчастными случаями на производстве и профессиональными заболеваниями (обязательное страхование)

Виды программ	Получатели		Размеры выплат
БЕЛАРУСЬ			
1. Пособие по временной нетрудоспособности	100% среднего дневного заработка застрахованного лица до того, как произошел несчастный случай на производстве или началось профессиональное заболевание, выплачивается с первого дня нетрудоспособности до выздоровления, подтверждения стойкой нетрудоспособности или смерти.		
2. Ежемесячная страховая выплата	Ежемесячная страховая выплата в рамках обязательного страхования ответственности работодателя представляет собой скорректированный ежемесячный заработок ⁷⁹ застрахованного лица до наступления инвалидности в соответствии с оцененной потерей трудоспособности		
3. Единовременное пособие	В 6-кратном размере средней заработной платы работников за месяц, предшествовавший месяцу, в котором страховщику представлен последний необходимый для назначения единовременной страховой выплаты документ, умноженной на индивидуальный коэффициент заработка застрахованного и степень утраты им профессиональной трудоспособности.		
4. Медицинская помощь	Государственные поставщики медицинских услуг предлагают медицинские услуги непосредственно застрахованным, включая общую и специализированную помощь, госпитализацию, протезы, лекарства и другие медицинские услуги. Дополнительная компенсация предусмотрена на питание, транспорт и другие необходимые специальные услуги в случае серьезной травмы.		
5. Ежемесячная страховая выплата	Вдова (вдова), дети младше 18 лет (23 года для учащихся), пенсионеры по старости, инвалиды, один из родителей застрахованного лица и другие неработающие родственники с иждивенцами моложе 14 лет или инвалиды.	Ежемесячная страховая выплата в рамках обязательного страхования ответственности работодателя представляет собой среднюю заработную плату работников за месяц, умноженную на индивидуальный коэффициент заработка (дохода) застрахованного.	
6. Единовременное пособие по случаю потери кормильца		Выплачивается в 12-кратном размере средней заработной платы работников за месяц, предшествовавший месяцу, в котором страховщику представлен последний необходимый для назначения лицу единовременной страховой выплаты документ, умноженной на индивидуальный коэффициент заработка (дохода) застрахованного. Пособие делится поровну между всеми правомочными наследниками.	
ФИНЛЯНДИЯ			
1. Пособие по временной нетрудоспособности ⁸⁰	Пособие выплачивается с 1-ого дня нетрудоспособности на срок до 1 года или до установления постоянной нетрудоспособности. В течение первых 4 недель пособие такое же, как и пособие по болезни; если пособие по болезни не было выплачено, размер		

⁷⁹ Минимальный скорректированный ежемесячный заработок, используемый для расчета пенсии, составляет 60% от среднемесячной заработной платы по стране.

⁸⁰ Застрахованный должен иметь оцененную потерю трудоспособности не менее 10% и снижение заработка не менее 5%. Нетрудоспособность должна длиться не менее трех дней после получения производственной травмы или начала профессионального заболевания. Степень инвалидности оценивается страховой компанией на основании заключения врача застрахованного.

	пособия составляет заработок ⁸¹ застрахованного за 4 недели до того, как произошла производственная травма или началось профессиональное заболевание. Далее суточные составляют 2,7% (1/360) годового дохода застрахованного.
2. Пенсия по постоянной инвалидности	Полное: при полной (100%) нетрудоспособности до 65 лет выплачивается 85% годового заработка ⁸² застрахованного; после этого 70% годового заработка застрахованного. Частичное: при установленной ⁸³ степени инвалидности от 10% до 100% выплачивается процент от полной пенсии по постоянной инвалидности в зависимости от степени инвалидности.
3. Пособие по уходу	Выплачивается до 29,14 евро в день, если застрахованному требуется постоянное присутствие других для выполнения повседневных функций.
4. Компенсация за функциональное ограничение	Выплачивается при стойкой инвалидности по 20 категориям инвалидности. Размер пособия зависит от возраста. Выплачивается до 60% минимального годового заработка, используемого для расчета пенсии по постоянной инвалидности (12 620 евро).
5. Медицинская помощь	Льготы включают бесплатное и неограниченное медицинское обслуживание и профессиональную реабилитацию.
6. Пенсия супругу⁸⁴	Выплачивается вдове (вдовцу). 40% годового заработка умершего
7. Пенсия сироте	25% от годового заработка умершего выплачивается одному ребенку до 18 лет (25 лет для учащихся или инвалидов); всего 40% на двоих детей; 50% на троих; и 55% на четырех и более.
8. Пособие на похороны	Единовременная выплата в размере 4830 евро обычно выплачивается наследнику умершего.

Источник: составлено автором на основе (ISSA, 2022; Указа Президента Республики Беларусь от 25 августа 2006 г. № 530).

⁸¹ Минимальный годовой заработок, используемый для расчета пособий, составляет 14 100 евро. Максимальный годовой заработок, используемый для расчета пособий, не устанавливается.

⁸² Годовой заработок - это последний годовой заработок застрахованного лица; средний годовой заработок застрахованного лица за последние четыре года может быть использован при определенных условиях, если он больше. Минимальный годовой заработок, используемый для расчета пособий, составляет 14 100 евро. Максимальный годовой заработок, используемый для расчета пособий, не устанавливается.

⁸³ Степень инвалидности оценивается страховой компанией на основании заключения врача застрахованного.

⁸⁴ Пенсия супруга прекращается при повторном браке или совместном проживании.

Таблица Б.9: Программы помощи безработным

Виды программ	Получатели	Размеры выплат
БЕЛАРУСЬ		
1. Пособие по безработице⁸⁵ (СС)	Должен быть безработным в возрасте 16 лет и старше, но моложе обычного пенсионного возраста. Застрахованный должен зарегистрироваться в государственной службе занятости в качестве безработного.	<p>1. Для тех, кто работал полный рабочий день (или проработал не менее 12 недель за последние 12 месяцев): 2 базовые величины в месяц в течение 26 календарных недель.</p> <p>2. Для тех, кто работал менее 12 недель оплачиваемой работы за последние 12 месяцев, для работника, 1 базовая величина выплачивается за первые 13 недель и 0,75 базовой величины за следующие 13 недель.</p> <p>3. Для безработного, который впервые ищет работу, или для длительно безработного, проработавшего в общей сложности менее года: 0,85 базовой величины выплачивается в течение 13 недель и 0,7 базовой величины в течение следующих 13 недель.</p>
2. Дополнительное пособие (СС)	Указанным выше категориям безработных, в на время участия в мероприятиях по содействию занятости	<p>Выплачивается:</p> <ul style="list-style-type: none"> - категории 1: 3 базовых величины. - категориям 2 и 3: 1,35 базовой величины.
3. Пособие за мобильность (СС)		Компенсация материальных затрат в связи с переездом в другую местность на предложенное службой занятости место работы.
ФИНЛЯНДИЯ		
1. Базовое пособие по безработице⁸⁶ (У)	Лицо должно быть в возрасте от 17 до 64 лет (в возрасте 67 лет в случае временного увольнения) и иметь работу не менее 26 недель за 28 месяцев до начала безработицы; для предпринимателей - членство в	Базовое пособие по безработице составляет 32,40 евро в день ⁸⁷ . Выплачивается во время участия в мероприятиях по содействию занятости. <i>Надбавка на ребенка:</i> 5,23 евро в день на одного ребенка-иждивенца; 7,68 евро в день на двоих; 9,90 евро в день для троих и более. Выплачивается, если бенефициар имеет на попечении ребенка младше 18 лет (включая ребенка супруга или партнера, проживающего в том же домохозяйстве).
2. Дополнительное пособие (У)		4,74 евро в день на срок до 200 дней. Выплачивается во время участия в мероприятиях по содействию занятости.

⁸⁵ Максимальный размер ежемесячного пособия по безработице в два раза превышает месячную базовую величину.

⁸⁶ Безработица не связана с добровольным уходом, прекращением работы или отказом от подходящего предложения о работе.

⁸⁷ Пособие уменьшается на 4,65%, если в течение 65 дней после выплаты получатель **не** имеет как минимум 18 часов оплачиваемой работы; зарабатывает не менее 23% (241 евро в 2018 году) от минимального ежемесячного заработка для самозанятого лица; участвует как минимум в пятидневных мероприятиях по содействию трудоустройству.

3. Пособие за мобильность (У)	фонде страхования от безработицы не менее 15 месяцев за последние 48 месяцев.	32,40 евро в день. Выплачивается ⁸⁸ за поездку на работу и с работы более трех часов (два часа в случае неполной занятости), в случае заключения получателем пособия нового трудового договора на срок не менее 2 месяцев и не менее 18 рабочих часов в неделю.
4. Социальная помощь по безработице (У)	Соискатели моложе 25 лет должны иметь законченное профессиональное образование и не должны отказываться от подходящего предложения о работе. Если человек не имеет законченного профессионального образования, он или она должны пройти пятимесячный квалификационный период (кроме случаев, когда он сразу же получил базовое пособие по безработице). Соискатели работы в возрасте 17 лет получают помощь по безработице на периоды участия в деятельности по содействию занятости.	Выплачивается до 32,40 евро в день, если ежемесячный заработок застрахованного лица составляет менее 311 евро для не состоящего в браке человека; 1044 евро – для безработных, состоящих в браке или совместно проживающих, и безработных с семьей. Предел дохода увеличивается на 130 евро на каждого ребенка-иждивенца. Нет ограничений по продолжительности. <i>Надбавка на ребенка:</i> 5,23 евро в день на одного ребенка-иждивенца; 7,68 евро в день на двоих; 9,90 евро в день для троих и более. Выплачивается, если бенефициар имеет на попечении ребенка младше 18 лет (включая ребенка супруга или партнера, проживающего в том же домохозяйстве).
5. Дополнительное пособие (У)		4,74 евро в день. Выплачивается во время участия в мероприятиях по содействию занятости.
6. Пособие за мобильность (У)		32,40 евро в день выплачивается пять дней в неделю. Выплачивается за поездку на работу и с работы более трех часов (два часа в случае неполной занятости), в случае заключения получателем пособия нового трудового договора на срок не менее 2 месяцев и не менее 18 рабочих часов в неделю.
7. Пособие по безработице зависящее от заработка (СС)	Лицо должно быть в возрасте от 17 до 64 лет (в возрасте 67 лет в случае временного увольнения) и иметь работу не менее 26 недель в течение 28 месяцев до начала безработицы; для предпринимателей - не менее 15 недель работы за последние 48 месяцев. Застрахованный должен состоять в фонде страхования от безработицы не менее 26 недель.	Если ежемесячный заработок застрахованного менее 3078 евро, базовое дневное пособие составляет 32,40 евро плюс 45% от дневного заработка застрахованного; если ежемесячный заработок составляет 3078 евро или более, дневное пособие составляет 82,24 евро плюс 20% от дневного заработка, превышающего 143,60 евро. Если застрахованный работает неполный рабочий день, надбавка, связанная с заработком, составляет 50% от суммы, превышающей базовое пособие. Базовое пособие составляет 300 евро, если пособие выплачивается ежемесячно; 279 евро при оплате каждые четыре недели. <i>Повышенное пособие⁸⁹:</i> 55% разницы между дневным заработком застрахованного лица и основным дневным пособием выплачивается на срок до 90 дней, если застрахованный имеет трудовой стаж не менее 20 лет и является членом страхового фонда по безработице;

⁸⁸ Надбавка за мобильность выплачивается в течение 30 дней, если контракт длится не менее двух, но меньше трех месяцев, в течение 45 дней, если контракт длится минимум три, но меньше четырех месяцев, и в течение 60 дней, если контракт длится четыре месяца или больше.

⁸⁹ Застрахованный должен иметь не менее 20 лет работы и быть членом фонда страхования от безработицы не менее 5 лет или принимать участие в деятельности по содействию занятости.

на срок до 200 дней, если застрахованный принимал участие в деятельности по содействию трудоустройству. Если ежемесячная заработная плата застрахованного лица превышает в 95 раз базовое дневное пособие (3078 евро в 2018 году), выплачивается 25% суммы, превышающей этот лимит, деленной на количество рабочих дней.

Базовое дневное пособие составляет 32,40 евро.

*Надбавка на ребенка*⁹⁰: ежедневная надбавка в размере 5,23 евро выплачивается на одного ребенка-иждивенца; 7,68 евро на двоих; 9,90 евро за троих и более.

Максимальное пособие, включая надбавку на ребенка-иждивенца, составляет 90% дневной заработной платы застрахованного.

9 евро в день. Выплачивается во время участия в мероприятиях по содействию занятости.

8. Компенсация расходов (СС)

9. Пособие за мобильность (СС)

32,40 евро в день. Надбавка за мобильность выплачивается в течение 30 дней, если контракт длится не менее двух, но меньше трех месяцев,

в течение 45 дней, если контракт длится минимум три, но меньше четырех месяцев,

и в течение 60 дней, если контракт длится четыре месяца. или больше. Выплачивается за поездку на работу и с работы более трех часов (два часа в случае неполной занятости), если застрахованное лицо заключает новый трудовой договор продолжительностью не менее 2 месяцев и не менее 18 рабочих часов в неделю.

Условные обозначения: СС – программа социального страхования; У – универсальная программа.

Источник: составлено автором на основе (ISSA, 2022; Закон Республики Беларусь 15 июня 2006 г. N 125-3; Закон Республики Беларусь от 15 июля 2021 г. № 118-3).

⁹⁰ Выплачивается, если застрахованный имеет на иждивении ребенка младше 18 лет (включая ребенка супруга или партнера, проживающего в том же доме).